

Т.Г.ФИЛИМОНОВА,
А.Л.АБДУЛЛАЕВ, П.Т.САМОЙЛИК

**ГИССАРСКИЙ
ИСТОРИКО-КУЛЬТУРНЫЙ
ЗАПОВЕДНИК**

Ю. ЯКУБОВ

**МАМНУЪГОҶИ
ТАЪРИХИЮ-ФАРҶАНГИИ
ВОДИИ ҶИСОР**

Душанбе
2015

ББК ?????

Редактор ??????

Т.Г.Филимонова, А.Л.Абдуллаев, П.Т.Самойлик.
Гиссарский историко-культурный заповедник.
– Душанбе, 2015, 80 стр.

© Т.Г.Филимонова, А.Л.Абдуллаев,
П.Т.Самойлик, Ю.Якубов, 2015

Подписано в печать 19.10.2015
Сдано в печать 26.10.2015 г.
Формат 60x84 1/16. Бумага офсетная.
Печать офсетная. Тираж 100 экз.

????????

Отпечатано в типографии “Дониш”

Гиссарская долина, расположенная в центральной части Республики Таджикистан является интереснейшим в археологическом отношении районом (рис.1). Освоенная в глубокой древности, она сконцентрировала в себе сотни памятников, отражающих все исторические этапы, которые пришлось пройти таджикскому народу и его предкам. Пронесшиеся над Гиссарской долиной десятки веков истории, оставили в наследство до 300 исторических объектов, относящихся к каменному и бронзовому векам, раннежелезному периоду, античности, раннему, развитому и позднему средневековью. Археологические исследования показали, что, начиная с конца бронзового века и на протяжении последующих тысячелетий, Гиссарская крепость, являлась центром обширной исторической области, о которой писали античные и средневековые географы.

Гиссарский историко-культурный заповедник выделяется уникальным собранием разновременных и разнохарактерных археологических и архитектурных памятников. Сейчас заповедник состоит из нескольких частей – Гиссарской крепости с городищем у ее подножья, стоянки Тепаи Газиён, поселений и могильников Хоки Сафед, Тупхона, занимающих естественные холмы, компактно расположенные недалеко от берега р.Хонако (рис.2).

В зоне заповедника наиболее древними следами обитания человека являются памятники позднего этапа каменного века – эпохи неолита (V-III тыс. до н.э.). К ним относятся несколько каменных орудий, найденных на территории крепости, вокруг родника, выбивающегося в западной части, одной из ее составляющих – Аскархоне и крупная стоянка Тепаи Газиён. Она была первым неолитическим памятником, найденным в Южном Таджикистане академиком А.П.Окладниковым в 1946 г. Население стоянки применяло самую древнюю технологию обработки камня – галечную, резко отличающуюся от равнинных культур, распространенных в предгорьях Копетдага и низовьях Амударьи и Сырдарьи. С галек отбивались плоские сколы-отщепы с острыми краями, использовавшиеся как ножи и скребла. Обитая с

двух сторон галька, превращалась в рубящее орудие (рис.3), но была известна и шлифовальная техника, с ее помощью изготавливали топоры (рис.4). Реже применялась пластинчатая технология, характерная для культур, распространенных на равнинных просторах Средней Азии и Ближнего Востока. Эти культуры, поделившие Среднюю Азию на три зоны, демонстрировали различные модели хозяйственной деятельности. Джейтунцы (Туркменистан) были земледельцами, кельтеминарцы (Узбекистан) – охотниками-рыболовами, гиссарцы – охотниками и собирателями, что стимулировалось богатой фауной и флорой Таджикистана и отсутствием условий для первичного лиманного земледелия.

В последующие годы неолитические стоянки были найдены на южных склонах Гиссарского хребта, по берегам рек Кафирниган, Ширкент, Хонако, Лучоб, а затем на всей территории Южного Таджикистана. Но за неолитической культурой, сохранилось название Гиссарской, по месту расположения первого памятника.

В эпоху бронзы (конец II тыс. до н.э.) плодородные земли Гиссарской долины и предгорья с хорошими пастбищами привлекли сюда три волны переселенцев. Многими исследователями эпохи бронзы принято, что Сурхандарьинская область во второй половине II – тыс. до н.э. становится центром «Бактрийского объединения» земледельческих общин. Именно из этого региона происходит заселение предгорной полосы Гиссарской долины и южного Таджикистана, чему способствовали рост народонаселения и развитие производительных сил в оседло – земледельческих поселениях правобережья Амударьи. Другим фактором передвижение земледельцев было установление в хозяйстве земледельцев отгонного айлочного скотоводства, привело их к передвижению в южные районы Таджикистана в поисках новых пастбищ и земледельческих зон. Это движение отражено в наличие могильников конца II тыс. до н.э. и находках, обнаруженных в них – это Тандырюл, Кара-пичок и Заркамар. (рис.5,6). Погребения совершены в грунтовых ямах и в ямах со ступенчатым спуском и с неглубоким подбоем. Интересен сопроводи-

тельный материал. В двух случаях найдены мужские фигурки из не обожженной глины. В каждом погребении находилось от 4-5 до 9-10 керамических изделий, в основном изготовленных на гончарном круге. В основном, это горшки с вытянутой в виде поддона нижней частью тулова, много ваз. В могильнике Тандирюле также присутствует и лепные сосуды, такие как круглодонные горшки, в том числе несколько серо глиняных горшков с каннелюрами, характерные для степных скотоводческих памятников (*рис. 7*).

Помимо керамики найдены бронзовые изделия, преимущественно вотивные ножи, пастовые, агатовые и лазуритовые бусы, каменные подвески, каменные гири с ручкой. А также украшения характерные для адроновского круга культур – серьга с раструбом, подвески и двух- и трехставные пастовые бусы.

Переселенцы второй волны были носителями скотоводческой культуры, сложившейся в Северном Афганистане, которые сначала оседают в Южном Таджикистане. Памятники этой культуры известны по могильникам Тигровая Балка, Джаркул и др. в низовьях р. Вахш: Аруктау, Тулхар и Бешкент II-IV в Бешкентской долине. Эта культура получили свое название по своему первоначальному распространению бешкентско-вахшской. Представляют собой сложный процесс ассимиляции земледельческих, скотоводческих и автохтонных элементов. Основное стадо этих племен составлял мелкий рогатый скот, который был важной отраслью производящей экономики. Следы этой культуры в Гиссарской долины имеются в материалах могильника Кумсай. В погребениях найдена керамическая посуда, в основном лепной формовки – это круглодонные горшки и котлы, банковидные и кубковидные сосуды (*рис. 8*).

Третью группу представляли степные племена, так называемой андроновской культуры федоровского типа. Центром сложения этой культуры считаются степи Казахстана Приаралья. Многими учеными андроновская культура сопоставляется с носители индоиранского этноса. Исследователи отмечают, что заселении Гиссарской долины андро-

новскими племенами шло со стороны Зеравшанской долины. Степные племена принесли с собой новое устройство погребальных сооружений: камер подбойно-катакомбного типа; новые формы керамики, украшенных отпечатками гребенчатого штампа (рис.9), а также бронзовых украшений – серег с раструбами, бус, браслетов (рис.10). Это движение нашло отражение в материалах могильника Кумсай, в которых переплетаются черты всех трех культур – оседло-земледельческой, скотоводческой и степной.

Не менее разнообразные материалы эпохи бронзы имеются и на территории самого Гиссарского заповедника. Керамические сосуды этой эпохи найдены на холмах Итиффока и Тепаи Газиён. При раскопках некрополей на холмах Тупхона и Хоки Сафед было открыто несколько погребений, с характерными захоронениями людей в скорченном виде. Интересно двойное, одновременное захоронение женщины и мужчины.

В погребениях этих могильниках были найдены лепные керамические сосуды характерные для бешкентско-вахшской культуры. На Хоки Сафед – сосуд банковидной формы с прямыми стенками, плоскодонные чаши и круглодонные котлы. На Туп Хоне – сосуды грушевидной формы и котлы со сферическим туловом.

К сожалению, поселения, которым бы принадлежали эти могильники, пока не найдены. Археологические материалы этих памятников наглядно демонстрируют сложный синтез земледельческих, скотоводческих и степных племен, живших в одно хронологическое время в тесном экономическом и хозяйственном контакте. В результате этого процесса и при участии местного неолитического населения, сформировалась этническая основа древних бактрийцев, непосредственных предков таджиков. Он же способствовал созданию и экономической базы, на которой позднее стали развиваться первые государственные образования раннежелезного века.

В раннежелезный век (начало I тыс. до н.э.) Гиссарская долина входила в область Бахти – Бактрию, составлявшую центральную часть легендарного авестийского мира. Тра-

диционно северная граница Бактрии определяется по Гиссарскому хребту, на юге – по отрогам Гиндукуша, на востоке – по Бадахшану, на западе – по соседней области Маргиане, В знаменитой Бехистунской надписи ахеменидского царя Дария I дается характеристика Бактрии, как обширной, богатой, плодородной области со множеством городов. С этого периода начинается урбанизации края, появляются городища с цитаделью, как центры земледельческих микрооазисов с мелкими селениями в округе. Возникновение древнего Гиссара связано именно с этим всеобщим процессом. Он становится ядром земледельческого оазиса, раскинувшегося на берегах р.Кафирниган.

Место для городища, ставшее впоследствии крепостью, было выбрано не случайно. Оно расположилось на высоком холме в центре долины (*рис. 11*). Достоинство этого выбора позднее оценили русские путешественники и военные топографы, посетившие эти места в XIX-XX вв. Подпоручик Б.Н.Литвинов отмечал: «Туземцы весьма большие мастера выбирать для своих мехмон-хона и бале-хона такие пункты, откуда бы можно было окинуть взором наибольший горизонт. И в этом отношении главный холм Гиссарской крепости с дворцом куш-беги должен считаться идеальным. С него вся крепость и весь город до последней лачуги, вся городская стена, даже сторожевые четыре башни, течение реки Хонака, часть реки Кафирниган, огромный участок Гиссарской долины и, наконец, горы Кары-баба-таг со знаменитыми «Пави-дуль-дуль», словом буквально все, все окрестности видны до мелочей».

Все преимущества выбранного места подчеркивались своеобразным рельефом. Поверхность холма из-за разной высоты разбивается на три части. Этот сложный рельеф был учтен при возведении крепости – каждая из частей холма обрела свое функциональное назначение. Для удобства дальнейшего повествования и лучшей ориентации читателя относительно местонахождения того или иного объекта опишем современное положение крепости (*рис. 12*).

Главные парадные ворота находятся у подножья юго-

восточной стороны холма. От них вглубь крепости поднимается дорога, укрепленная подпорными кирпичными стенами и заканчивающаяся площадкой Дарвозхона, ограниченной глинобитной стеной, возведенной в XIX в.

Справа от ворот расположена насыпная, возвышенная часть холма в виде усеченной пирамиды (100 x 60 м, высота 80 м) – общая площадь 4250 кв.м. (рис.13). Здесь, на вершине холма находился Арк – цитадель правителя, в которую попадали по дороге, начинавшейся от Дарвозхона и серпантинном поднимавшейся по крутому склону (рис.14).

Вторая часть крепости, именуемая Шутурхона («Верблюжий дом»), расположена слева от ворот (180 x 80 м, высота 40 м). Здесь находились жилища приближенных правителя. С южной и западной сторон она окружена собственной оборонительной стеной. Третья – Аскархона (воинские казармы), занимает наиболее пониженную часть крепости (площадь 350 x 150-160 м). В нее попадали через ворота, сделанные в стене, отделявшей Аскархону от Арка и Шутурхоны, и через дополнительные ворота, расположенные в ее юго-западном углу.

Работы, проведенные у ворот в юго-западном углу Аскархоны, показали, что входные сооружения неоднократно перестраивались. Судя по сохранившемуся участку стены, сложенному из сырцовых блоков (60-80x10 см), первые сооружения были возведены в греко-бактрийский период (III-II вв. до н.э.). В кушанский период они были отремонтированы с использованием кирпича-сырца иного размера (36-40x10-13 см). Поскольку археологические работы не закончены, значительный период времени функционирования ворот пока не восстанавливается. Четко фиксируются отрезки стен из уже жженого четырехугольного плоского кирпича, возведенные одновременно с главными воротами в XVI в. н.э. От недалеко расположенного родника ко входу был подведен водовод, также сложенный из кирпича. Лучшее всего сохранилась планировка входных построек XVIII в., которые копировали парадный въезд на крепость. Входная часть имела пандусный подъем, по которому попадали в купольное вестибюльное

помещение с боковыми нишами. Справа от входа имелась башенка, которая, судя по толщине стен, имела не оборонное значение, а использовалась как сторожевой наблюдательный пост (*рис.15*). В XIX в., по каким-то причинам, эти ворота становятся ненужными. Все помещения засыпаются, создается прочная платформа из земли с галечником, поверх которой возводится внешняя стена Аскархоны.

На первый взгляд, каждая из частей крепости выглядит самостоятельным участком, но на самом деле они входят в единую оборонительную систему, включающую две линии внешних стен, сложенных из пахсовых блоков (50-60-70 см) и башен. Наличие на Аскархоне родника делало крепость малоуязвимой при длительной осаде.

Перед главными воротами в средневековый период сложился Регистан с двумя медресе, каравансараем, тахоратхой, появилась городская застройка с рабатом (*рис.12*).

В ходе многолетних археологических изысканий был получен большой фактический материал о возникновении первых поселений на территории Гиссарской крепости, исторических этапах ее существования, а также Регистана и собственно города от рубежа II-I тыс. до н.э. до современности.

Наиболее ранние свидетельства заселения холма, на котором позднее возникла Гиссарская крепость, относятся к концу II тыс. до н.э. В ходе проведения раскопочных работ на восточном склоне Шутурхоны, обращенном к Дарвоххоне, были вскрыты два погребения. Об одном конкретных сведений не сохранилось. Второе являлось кенотафом – символическим захоронением. Оно было перекрыто мощными отложениями последующих эпох (*рис.16,17*). В средней части Шутурхоны, под полом жилища VIII-VII вв. была обнаружена ямное помещение сегментовидной формы, глубиной 0,6-0,85 м. В его заполнении обнаружены лепные и гончарные кувшины, миски, кубковидные сосуды, кубки с корпусом тюльпановидной формы.

Вышеприведенные незначительные материалы свидетельствуют о том, что территория городище Гиссара и его окрестностей в эпоху поздней бронзы была обжита как зем-

ледельческими, так и скотоводческими племенами, жившими в одно хронологическое время, в тесном экономическом и хозяйственном контакте. Но, к сожалению, мы не можем пока сказать, было ли на месте современной крепости какое ни будь поселение. Решение этого вопроса – дело будущих раскопок.

На территории Южного Таджикистана и Гиссарского заповедника крупные памятники IX-VIII вв. до н.э. в виде городищ пока не выявлены. Но их существование подтверждается раскопками, проведенными на участке Шутурхона П.Т.Самойликом. Согласно его данным самый ранний керамический материал – лепные и гончарные кубковидные сосуды, чаши вытянутых пропорций, относится к рубежу II-I тыс. до н.э. На корпусе одного из лепных сосудов имеется отпечаток гребенчатого штампа, пережиточного элемента, характерного для андроновской культуры.

Существование городища в VIII-VII вв. до н.э. подтверждается наличием жилища земляночного типа (длина 6 м), расчищенном в средней части Шутурхоны. Найдены керамические изделия станковой работы с цилиндроконической формой корпуса. Строения, относящиеся к VI-V вв. до н.э., не найдены, имеется только керамический комплекс, состоящий из посуды с формами предыдущего периода, но более высоких пропорций.

Жилые горизонты, относящиеся к V-IV вв. до н.э. были обнаружены Е.В.Зеймаль и А.Абдуллаевым на территории Аскархоны. На глубине 7-8 м в заполнении хозяйственных ям археологи нашли фрагменты кубков и бокалов цилиндроконической формы, хумы, хумчи, характеризующие керамическое производство Северной Бактрии ахеменидского периода (*рис.18,19*).

Полученные материалы позволили сделать ряд заключений: а) на месте Гиссарской крепости существовало достаточно крупное поселение протогородского типа, возникшее на рубеже II-I тыс. до н.э.; б) к VI-IV вв. до н.э. территория городища уже составляла не менее 25 га и была интенсивно обжита.

На Шутурхоне, в слоях IV-III вв. до н.э. было расчищено жилище полуземляночного типа размером 3,5x7,5 м. При его устройстве лёссовый массив был подрезан на глубину 0,8 м, по краям возведены стены из кирпича-сырца (38x38x10 см; 40x40x10 см). На полу зафиксированы очаги с жаровнями перед ними и фрагменты керамических изделий. В 4 м к востоку расчищена часть жилой ямы. В промежутке между ними находилось погребение катакомбного типа, со следами от костра на полу. Керамические сосуды, найденные на этих объектах, показали значительное развитие форм в этот промежуток времени. В серии керамики жилища №1 выделяются миски с Г-образными венчиками и кубки с ребром на середине его высоты и конической верхней частью корпуса. Практиковались ангобное покрытие и полосчатое лощение. При раскопках жилища № 2 в основном были обнаружены миски (рис.20). Сосуды из погребения показали дальнейшее развитие керамических форм. Здесь имеются тарелки и миски с ячейками в центре дна, узкогорлый кувшин станковой работы (рис.21,22). На следующем этапе появляются кувшины с двумя ручками, кубки округло-конической формы с желобками.

Аналогичный материал был зафиксирован в нижних слоях Аскархоны. В шурфах, заложенных в других частях крепости и перед ней, синхронного материала не обнаружено. Следовательно, площадь обживания Гиссарского городища в IV-III вв. до н.э. ограничивалось Шутурхоной и Аскархоной.

После разгрома Ахеменидской державы Александром Македонским Бактрия и соответственно Гиссарская долина вошли в состав его империи, после его смерти – в Селевкидское государство, а затем в образовавшееся Греко-Бактрийское царство. В эпоху античности на всем Востоке и в Бактрии в том числе, происходили кардинальные политические, социальные и культурные изменения. Они выразились в возникновении новых городов и расширении старых, к числу последних относится и Гиссар.

Слои греко-бактрийского периода (III-II вв. до н.э.) зафиксированы на Аскархоне и Регистане. Они залегают на

глубине 5-8 м от современной поверхности, поэтому раскопки их весьма трудоемки и ограничиваются шурфами. Исследователи смогли расчистить только остатки двух помещений, возведенных непосредственно на материковом лёссе, несколько хозяйственных ям с керамикой и изолированные кирпичные кладки из кирпича сырца размером 32х32 см, 36х36х12 см и 39х39 см. Во всех случаях греко-бактрийские слои были перекрыты мощными свалками кушанского времени.

Участок стены греко-бактрийского времени был выявлен в разрезе вдоль восточной склона Шутурхоны. Ее расположение вдоль края холма, толщина и крупные размеры кирпича (80 х 12 см) позволяют предположить, что она являлась внешней защитной стеной этого участка поселения. Ее датировка четко подтверждается миской и терракотовой статуэткой, найденной в кирпичном завале (*рис.23*). Это вторая статуэтка из Гиссарского района. Вместе они демонстрируют облик людей того времени (*рис.24*).

К греко-бактрийскому времени относится одно погребение, найденное в могильнике Тупхона. В это время людей хоронили уже в вытянутом положении на спине, с богатыми погребальными дарами, в числе которых бокаловидные сосуды, золотые (*рис.25*), серебряные и железные серьги, браслеты из разноцветного непрозрачного стекла. Погребение датируется найденной монетой – оболем Эвкратиды – 2 в. до н.э. (*рис.26*).

Керамический комплекс демонстрирует разнообразные варианты форм сосудов – кубки с туловом цилиндрико-конической формы, разделенном округлым выступом, ребром или концентрическим желобком, кубки-чаши на фигурных ножках, полусферические чаши, миски с клювовидными венчиками, тарелки с Г-образными венчиками, маслобойки биконической формы, сосуды типа «кратера». Как правило, сосуды гончарные, светло-глиняные, со светлым ангобом или без него. Весь керамический набор отличного качества, а технические признаки сосудов четко указывают на их производство в столичном, а не сельском центре.

О занимаемой площади и мощности греко-бактрийского слоя на городище, пока судить трудно, так как они изучены фрагментарно. Наличие укрепленной части на Шутурхоне и культурных слоев, обнаруженных на значительном расстоянии от нее – примерно в 150-200 м к северу на Аскархоне и в 250-300 м к югу на Регистане, позволяет заключить, что Гиссарское городище III-II вв. до н. э. не уступало по своим размерам и значимости таким среднеазиатским городам, как Кампыртепа (Узбекистан) или Эрккала (Туркменистан).

Следующий этап развития Гиссара связан с эпохой Кушан, определяемой в рамках конца II в. до н.э. – IV в.н.э. Завоевание Бактрии кочевниками произошло между 141 и 128 гг. до н.э. в правление греко-бактрийского царя Гелиокла. Греческие источники, в том числе Страбон сообщают, что Бактрия была завоевана кочевыми племенами, пришедшими с другого берега Яксарта (Сырдарьи): асиями, пасианами, тохарами и сакарауками. По сообщению китайских исторических хроник, покорителями Бактрии были объединенные племена да-юэчжи – великие «большие юэчжи». В составе покоренной Бактрии выделялись области Хюми, Гуйшуан, Хейтунь, Гафу, которые имели своих правителей и столичные города. Область с Гиссарской долиной называлась Су-ман или Шуан-ми и столичным центром одного из Да-юэчжийских княжеств. Правитель Шуан-ми пребывал в городе Шумане. Территория этого княжества простиралась на 4 дня пути с севера на юг.

Слои, относящиеся к раннекушанскому времени (II-I вв. до н.э.) на территории городища Гиссар незначительны, зафиксированы в шурфах на Аскархоне. В основном вскрыты слои великокушанского и кушано-сасанидского времени. Слои относящиеся к великокушанскому времени зафиксированы повсеместно – в культурных напластованиях Шутурхоны и Аскархоны, где были вскрыты остатки четырех помещений, датированных находками монет Васудевы и Канишки III и подражаниям монетам Васудевы. На площади Регистан у Каравансарая и к югу от медресе Кухна, выявлены кладки из кирпича-сырца (40x40x10-12см.), часть глиняной

суфы, а на дне вкопанного хума найдена монета Великих Кушан (*рис.27*). Судя по толщине культурных слоев и их распространению на значительной территории, в этот период городище достигало своего наивысшего расцвета.

Монументальных построек при раскопках не было обнаружено, но их бывшее существование подтверждается найденной на Аскархоне возле родника капителью. Поскольку сами колонны и каменные базы под них отсутствуют, то, можно предположить, что они заменялись деревянными образцами с каменными капителями коринфского ордера (*рис.28*). Подобные капители найдены на Шахринауском городище. Эти находки позволяют говорить о сходстве местных традиций в области искусства, бытовавших в первые века н.э., с так называемым «ганхарским», греко-буддийским искусством, процветавшим в это время в Кушанском царстве.

В этот период на холме Тупхона возник некрополь города. Если в эпоху бронзы и греко-бактрийское время его использовали периодически, поскольку найдено было всего по 1-2 захоронения, то в кушанское время он становится крупным погребальным комплексом. Основное число исследованных захоронений относится к I-III вв. н.э. Захоронения совершались в грунтовых ямах, выложенных кирпичами. Они сопровождаются богатым инвентарем, включающем разнообразные керамические сосуды – кубки, поильники, чаши и многочисленные ювелирные украшения – бусы из сердолика, пасты, стекла, серьги, перстни и браслеты из бронзы и железа (*рис.29-31*).

Керамические изделия, найденные в слоях от раннекушанского времени до кушано-сасанидского свидетельствуют о появлении новых форм сосудов и их отделки. Самыми показательными изделиями в это период становятся одноручные кувшины, кубки, кубковидные чаши и тарелки. В их отделке преобладает ангобное покрытие, цвет которого изменялся от шоколадного до светло-коричневого, поверх которого часто наносилось сплошное зеркальное лощение, полосчатое вертикальное или диагональное (*рис.32, 33*).

Поверхность сосудов украшалась штампами, а ручки чаш и кувшинов – зооморфными и антропоморфными налестками (рис.34-36). Изготавливались всевозможные статуэтки – от бытовых до религиозных (рис.37,38).

Огромная Кушанская империя, охватившая территорию Средней Азии, Афганистана, Северной Индии, с сильной центральной властью создала благоприятные условия для подъема экономики, ирригации, международных связей, искусства и культуры. Предметы материальной культуры, найденные при раскопках, свидетельствуют о широких торгово-экономических связях как внутри региона, так и с дальними странами. Анализ письменных источников показал, что Гиссар стоял на одной из дорожных веток Великого Шелкового пути. В труде Птолемея «Географическое руководство» описывается путь от римского пограничного города Гиераполь до Серы, столицы Серов. На территории Бактрии этот путь пролегал от Балха на Термез, проходил по долине Сурхандарьи, затем вдоль Вахша через Каратегин и Алайскую долину и выходил на Кашкар. И.В.Пьянков отмечал, что это был не единственный путь и что у Птолемея описываются две дороги после Термеза. Одна уходила в сторону Мараканды (Самарканда), вторая вела к горному подъему. Если рассматривать географию района, то Гиссарская долина будет началом этого подъема, далее дорога шла на ущелье кумедов, на Обигарм, доходила до перевала Терекдаван и выходила в долину Коксу, а затем к Иркештаму. Этот торговый путь от Термез-калы до Ар-Раста (Гарм) через города Сарманджан, Дарзанджи, Баранджи, Саганиан-Чаганиан, Бунзи, Хамоварон, Абан-Касван, Шуман-Гиссар, Вашгирд (Файзабад), Дарбанд-Калаи-Имлок описан и в более поздних географических трудах XI-XII вв.

Многочисленные предметы материальной культуры, полученные при раскопках на территории городища Гиссар и особенно могильниках Тупхона и Хоки Сафед, свидетельствуют о широких торговых связях с Китаем и Индией – на востоке, с Египтом и Византией – на западе.

Подтверждением связей с Китаем являются, например,

терракоты изображающие обезьян, играющих на ударных инструментах, но наиболее ярко эти связи проявились в погребальном обряде. На Душанбинском некрополе, в одно из погребений в каменный ящик с усопшим был положен золотой кружок. Обычай класть монету в рот или в руку характерен для древнего Китая. Считалось, что кусок золота является подарком, который поможет приобрести доброе расположение царя Великой Горы (царя Преисподней). В Средней Азии эта традиция распространилась с установлением Кушанской власти и расширением торговых связей на Великом Шелковом пути.

О торговых связях городов Гиссарской долины с Индией свидетельствуют находки бус из раковин каури и кораллов, а также изделия из слоновой кости (*рис. 39*).

Западное направление отмечено находками подвесок в виде «кукиша», амфоры, фаллического символа, виноградной лозы, амулетов в виде лягушки, священного скарабея и миниатюрных идолов из египетского фаянса (*рис. 40*).

О торговых и культурных связях с Парфией и восточноиранскими провинциями свидетельствуют серебряные браслеты и проволоочные серьги. В этот период распространяется не характерный для Бактрии погребальный обряд захоронений в керамических гробах. На территории Гиссарского заповедника – на Тупхоне, Итиффоке, было найдено 6 погребений в керамических гробах (*рис. 41*).

В окрестностях заповедника, на могильнике Иттифок, было также обнаружено захоронение в круглом башневидном оссуарии (*рис. 42*), а на могильнике Тупхона зафиксировано захоронение в хуме, имитирующем его. Подобный обряд захоронений был характерен для Согда (долина р.Зеравшан).

Нахождение различных по своему обряду захоронений свидетельствует о существовании в Гиссаре или торговых домов, или поселений китайских, парфянских, согдийских купцов или переселенцев, которые сохраняли свои обычаи, что неоднозначно подчеркивает его роль как одного из немаловажных центров на Шелковом пути.

Раннесредневековый период (V-VIII вв.) для государств Центральной Азии был временем крупных политических потрясений и экономических преобразований. Гиссарская долина, как и весь юг Таджикистана, стала ареной столкновения сначала интересов эфталитов, сасанидов и Тюркского каганата, а на последнем войной с Арабским халифатом. В раннее средневековье Бактрия получает другое название – Тохаристан. Китайский путешественник Сюань-Цзянь, посетивший эти края в 630 г., в своей книге «Записки о западных странах эпохи Великой Тан» писал, что Тохаристан состоит из 27 княжеств, наиболее крупными из которых были: Термез, Чаганиан, Хутталон, Ахарун, с хорошо отлаженными внутренними и внешними торговыми связями. Гиссарская долина отождествляется с Шуманом, с главным одноименным городом. Китайские хроники дают такую характеристику этому княжеству. Страна Сумань (Шумон) с востока на запад около 400 ли, с юга на север – около 100 ли. Столица в окружности – 6-7 ли. Правитель – Сису, из туцзюэсцев. Монастырей – 2, монахов очень мало. Юго-западная граница проходит по реке Фочу (Амударья).

Поступательное развитие города было прервано арабским нашествием. О событиях 709-710 гг. приведем сообщение из «Истории» – Табари «Филснашб Бозик правитель Шумана прогнав представителя Кутайба и прекращает платить ежегодную дань. Узнав об этом Кутайба направляет войска во главе Айёши Габаби для изымание фидия-налог, но жители в жестоком сражении убивают Айёша . Узнав об этом сам Кутайба собрав войск направился в Балх. Правитель Шумана был в дружественных отношении с братом Кутайби Муслимом. Он пытался уговорить правителя Шумана повиноваться, но правитель Шумана отказав представителю Муслима сказав следующие слова. «чем ты меня пугаеш Кутайбой, тогда как все знают что мой крепость (город) более мощный чем от других правителей, когда я пускаю стрелу она достигает до половины высоты оборонительной стены, известно, что у меня наиболее совершенный лук и пущенный стрела летит далее других луков. Я не бо-

юсь Кутайби». Для взятия города Кутайба установил для осады города камнеметные машины. Когда правитель Шумана увидел эти машины, он понял, что ему не устоят против арабов. Он собрал все свои богатства казны якобы бросил в бездонный родник расположенный в крепости. После, в сражение с арабами он погибнет. Кутайба казнив воинов, женщин и детей угнал в рабство. В другом рассказе об этих событиях сообщается, что арабы обстреляли город камне-метами. При археологических раскопках на территории крепости были найдены два каменных ядра, подтверждающих эти сведения.

После арабского нашествия города Гиссарской долины быстро оправались. Арабский географ ал-Мукаддаси писал, что Шуман мать городов наиболее красивый и могучий в этой долине.

Можно полагать, что именно в этот период, согласно новым градостроительным стандартам, формируется основная структура городища Гиссар: цитадель, шахристан и ремесленная часть, которые обносятся оборонительной стеной, усиленной выносными башнями. В известной средневековой рукописи «Худуд-ул-олам» о Гиссаре сообщается, что «Шуман – укрепленный город, расположен на возвышенности и обнесен стеной. В городе имеется цитадель – кухандиз, возведенная на холме, а по середине цитадели имеется большой родник. В Шумане в изобилии растет шафран». В арабо-персидских хрониках и путеводителях Шуман именовался Хисори Шодмон. После арабского завоевания Хисори Шодмон являлся политическим –экономическим культурным центром Гиссарской долины.

На самой крепости раннесредневековые слои не найдены. Их отсутствие ученые видят в причине интенсивной перестройки территории крепости и Регистана в последующие исторические периоды, в результате они были почти полностью разрушены. О том, что город продолжал жить и развиваться в этот период свидетельствуют результаты археологических работ на городище. Правда, о хозяйственной жизни которого, можно судить только по стабильно развиваю-

щемуся керамическому производству. Было собрано большое количество керамических сосудов, среди которых водоносные кувшины и небольшие столовые с двумя ручками, терракотовые статуэтки коней, украшенных солярным знаком и др. О торгово-экономических связях Гиссарской долины в раннем средневековье свидетельствуют находки сасанидских монет и фрагменты металлических чаш (рис. 43).

Кроме того, на могильниках Тупхон и Иттифок были найдены погребения IV-VI вв., показавшие, что в этот период в долину проникают новые этнические группы, на что указывает новый погребальный обряд в виде катакомбных погребениях.

В начале развитого средневековья (IX-XIII вв.) Гиссарская долина входила в состав государства Саманидов, а после его падения попеременно в состав различных государств, созданных тюрками – Газневидами, Караханидами, Сельджуками. Рубежом этого периода можно считать сокращительное нашествие монгольских орд.

Для периода правления Саманидов был характерен всеобщий подъем экономики, выразившийся в строительстве многочисленных новых городов и расширении старых, всплеск архитектуры и всех видов ремесленных производств. На крепости жилые постройки, относящиеся к этому периоду, были обнаружены только у подножья Шутурхоны. В основном соответствующие слои зафиксированы на месте внутригородской застройки и рабада. Особо мощные и насыщенные находками слои обнаружены Т.М.Атахановым в северо-западной части городской застройки. Из монументальных строений можно отметить мавзолей, построенный в восточной части города в XI в., перестроенный в XIV в. в мечеть, ныне известную как Масчити Сангин. Город X-XII в. занимал примерно одну треть рабада начала XX в.

Эпоха саманидов отличалась сложной духовной и религиозной жизнью – это был переходный период от зороастризма к исламу. Именно в это время мусульманская религия получила окончательное официальное закрепление. Но древний зороастризм долго не сдавал своих позиций среди

народных масс. После разрушения храмов, культовая жизнь населения, исповадавших религию Зороастра, сосредоточилась дома. При раскопках повсеместно, в большом количестве находят фрагменты переносных очажков, являющихся домашними алтарями огня (рис.44).

В развитое средневековье Гиссар был одним из ремесленных центров Средней Азии. Гончары не только копировали общепринятые для этой эпохи образцы, но и изобретали свои собственные. Надо особо отметить, что керамика средневекового Гиссара насчитывает десятки вариантов различных композиций и фигур, штампованных орнаментом (рис.45,46), а также более 100 деталей орнаментов с растительными, геометрическими, эпиграфическими и зооморфными мотивами на глазурованной посуде (рис.47,48).

Не отставала и металлообработка, основанная на местной добыче и переплавке железных руд. Горные выработки, плавильные печи и небольшие специализированные селения, во множестве найдены в ущельях Гиссарского хребта – по берегам рек Ширкент, Каратаг, Оджук, Семиганч, Рамит. Из местного сырья путем отливки иковки и последующей чеканки, изготавливалась неповторимая столовая посуда с растительными изображениями и арабской вязью (рис.49).

Следы существования города в XII-XIII вв. отсутствуют. Скорее всего, он был разрушен монгольскими ордами и был заброшен жителями. Возрождение города с новым названием Гиссар, дошедшим до нашего времени, относится к XIV в. К этому времени город занимал площадь около 57 га и обладал определенным военным значением, поскольку назывался арсеналом Тимура, самым мрачным завоевателем Средней Азии. После его смерти Гиссаром владели его многочисленные потомки. При одном из них – Султан Махмуд Мирзе – город стал столицей обширного, но недолговечного владения, в которое вошли южные области нынешнего Южного Таджикистана и Узбекистана и Северного Афганистана. В пригороде Гиссара Махмуд Мирза приказал возвести прекрасный дворец, известный под названием Дуалет сарай – «Дворец государства», не сохранившийся до нашего време-

ни. В XVI в. город украсился монументальным зданием хонако – обителью дервишей, очень известного тогда суфийского ордера Накшбандийа. О политическом и экономическом значении города Гиссар свидетельствует право правителя чеканки своей монеты (*рис.50*). Город был хорошо укреплен – не только его центральная часть, но и пригороды считались неприступными. В этот период были возведены мощные укрепления у входных ворот, что зафиксировано письменными источниками и археологическими раскопками. В XV в. город безуспешно штурмовал гератский правитель Султан-Хусейн Байкара. Позже укрепления гиссарского пригорода отпугнули объединенное войско узбекских ханов.

Формирование нового города продолжалось на протяжении XV-XIX вв. Его ядром по-прежнему оставалась цитадель (арк), занимавшая тот же самый холм, что и в древности, Именно в этот период город особенно разросся и подошел вплотную к предгорью. С XV в. активизируется строительство монументальных архитектурных сооружений из жженого кирпича и камня. Сохранившиеся до сегодняшнего дня архитектурные памятники на территории Регистана и его окрестностей, являются немymi свидетелями былого величия и значимости города в XIV-XVI вв., мастерства древних зодчих и градостроительного искусства

Несмотря на несомненную разновременность в возведении старого и нового медресе, каравансарая, тахоратхоны, парадных ворот арка, они, тем не менее, представляют собой своеобразный архитектурный ансамбль, некоторыми чертами напоминающий комплексы Бухары и Самарканда (*рис.51*). Характерная фронтальность фасадных решений, подчеркнутая симметричность расположения основных композиционных осей обоих медресе и само расположение их по отношению ко входу в арк предполагает, что постановкой этих зданий решалась задача пространственной организации довольно обширного участка у подножья арка.

Как показали археологические изыскания первые парадные средневековые ворота, возведенные из жженого кирпича, по непонятной причине были разрушены, и в 6 м к югу

от них, в XVI в. построены новые. В нынешнем виде ворота Гиссарской крепости возведены не раньше XVIII в. (рис.52) Построены они из хорошо обожженного кирпича, на фундаменте из каменных блоков. Это прекрасный характерный образец позднесредневековой оборонной архитектуры (рис.53). Большой арочный проем стрельчатой формы устроен в широкой П-образной раме, между двумя круглыми, с сужающимися кверху башнями, увенчанными цилиндрическими купольными постройками. В стенах помещений находилось по восемь бойниц, расположение которых позволяло вести обстрел вдоль стен укрепления. Глухие стены этого репрезентативного и одновременно оборонного сооружения ничто не украшает, кроме углубленного панно над ним. За арочным входом располагался купольный вестибюль, расширенный за счет боковых сводчатых ниш. В больших сводчатых помещениях по сторонам вестибюля, частично углубленных в землю, вероятно, размещалась стража. Задняя стена вестибюля была прорезана таким же арочным проемом, что и передняя (рис.54).

Ворота являются, по-видимому, одной из немногочисленных частей укреплений арка. Общий характер сравнительно невысоких пахсовых стен свидетельствует о том, что назначение их, очевидно, ограничивалось функцией внутренней охраны, в отличие от мощных укреплений XVI в.

Начиная с XVI в. на цитадели строились и неоднократно перестраивались дворцы правителей Гиссара. От старых строений не осталось ничего, до настоящего времени дошли только описания русских путешественников и сделанные ими фотографии (рис.55). Так, уже упомянутый ранее подпоручик Б.Н.Литвинов писал: «Центр его – два глиняных холма, разделенных между собой седловиной, на которых расположены зубчатые стены «кургана». На самой вершине восточного холма построены помещения кушбеги, а также челяди и двора. Дворец представляет собой скромное длинное, достаточно обширное сооружение, обычной туземной архитектуры. От него на седловину и поднимается на второй холм крепостная стена. Это вышгород, на котором вид-

неются отдельные постройки, видимо, принадлежащие гиссарской знати».

Среди зданий, образовавших архитектурный ансамбль Регистана, наиболее ранним является медресе Кухна (Старое медресе) (рис.56). Архитектура главного фасада и плановое решение медресе обычны для сооружений этого типа, получившего широкое распространение в зодчестве Средней Азии в конце развитого средневековья (рис.57). Общая схема плана включает обширный замкнутый двор, в середине которого был устроен колодец для сбора талых воды. С трех сторон двор окружен рядами небольших однокомнатных помещений – худжр. По фасадной стороне располагались мечеть и помещения, служившие, по-видимому, большой аудиторией – дарсхона.

Худжры представляют собой небольшие, приближающиеся к квадратам комнаты, перекрытые куполами, которые возводились со всех четырех углов расширяющимися арками, без кружал. Отверстия в замке куполов каждой

худжры с обращенными во двор невысокими входными проёмами и пробитыми по их оси окнами служили для освещения и вентиляции помещения, являясь одновременно вытяжками для печек типа камина устроенных в фасадной стене. В одной или двух стенах худжр имелись небольшие квадратные углубления в виде ниш для вещей и книг.

С целью наиболее рационального использования застраиваемой площади и соблюдения общей фасадной линии, на трех скошенных углах здания худжры устроены иначе. В стенах угловых, перекрытых полукуполами пятигранных ниш имеются входные проемы стрельчатых очертаний, за которыми узкие коридоры вели в одну из трех худжр, устроенных компактной группой.

Помещение мечети, расположенной в восточном крыле здания, представляет собой квадратный в плане зал, в каждой стороне которого находятся ниши, придающие ему форму креста, перекрытые стрельчатыми сводами. Ниши в западной и восточной стенах значительно глубже, нежели две остальные. Кибла мечети отмечена слегка углубленным

в толщу стен михрабом. Мечеть перекрыта высоким сферическим куполом, опирающимся на арочные паруса, в промежутке между которыми размещены стрельчатые окна. К мечети с обеих сторон примыкают два помещения с большими, открытыми во двор, стрельчатыми проемами, занимающими полностью фасадные стены. Размеры этих помещений значительно превышают почти стандартную величину обычных худжр. Это айваны – летние аудитории, которые в ранних постройках размещались по оси двора, формируя его парадно-симметричное устройство. Непривычное ассиметричное размещение айванов подчеркивает общую нетрадиционную асимметрию главного входа.

Дворовые фасады медресе представляют собой затейливую стрельчатую аркаду из входных проемов худжр. Дворовый фасад портала ничем не декорирован. К наружному объёму стрельчатого свода портала примыкает купол, перекрывающий прямоугольное в плане помещение, устроенное над центральным проходом. На внешнем фасаде медресе этот купол скрыт общим массивом портала.

Большой портал-пештак главного фасада резко выделяется своим вертикальным объемом, чему способствует глубоко затененная стрельчатая арка с ведущим во внутрь входом. Устои портала обработаны идущими в три ряда плоскими филёнками со стрельчатыми завершениями. Вопреки традиции, главный фасад медресе ассиметричен. Тяжелый купол мечети ничем зрительно не уравнивается с другой стороны, и оба крыла здания выглядят по-разному. Левое крыло оформлено глубокими нишами аркатуры, в правом – ниши тоже есть, но их глубина ничтожно мала, а арки кажутся нарисованными и к тому же меньшими по высоте, так как стоят на высоком цоколе. И хотя на углах главного фасада высятся одинаковые массивные башенки, это не снимает ощущения общей фасадной ассиметрии. Сложенные из кирпича пояса скромных рельефных узоров, украшающие башенки в их верхних частях, – единственное декоративное убранство главного фасада, а венчающие их световые фонари превратились здесь в круглые камеры с

четырьмя арочными окнами. В общем же облик медресе Кухна с его несимметричным фасадом, с распластанными крыльями, контрастным стройным порталом и как бы вздернутыми (из-за башен) углами порождает ощущение внутреннего движения.

Несмотря на значительный перерыв времени в строительстве медресе Кухна и медресе Нав, композиционно они связаны между собой. При этом внешне медресе Нав выглядит несколько иначе (рис. 58). Двухэтажный главный фасад, обращенный к площади, короче и выше, чем в медресе Кухна. Широкий прямоугольник портала-пештака лишь слегка приподнят над кровлей крыльев, а массивные и гладкие угловые башни завершены вровень с фасадом и не поднимаются над ним. Двухэтажность главного корпуса (остальные части здания, с трех сторон охватывающие внутренний двор, были одноэтажными), объясняется ролью медресе в общем ансамбле – замыкая главную площадь, оно должно было быть крупным, чтобы не потеряться в общем пространстве.

При раскопках медресе обнаружилось, что ритм и расположение арочных ниш, которыми были оформлены входы в худжры, не отвечают расположению самих помещений – вольность, едва ли возможная в архитектуре Средней Азии предыдущих веков.

Медресе Нав в его общих формах строго симметрично: посередине слегка возвышается портал с неглубокой арочной нишей входа, по сторонам – равные по величине крылья, на углах – одинаковые башни. Внутри этой схемы традиционная симметрия смело нарушена: правое крыло, расчлененное на три части широкими лопатками, оформлено двухрусной системой глухих и сквозных арок и впечатляет пластической выразительностью. Левое же крыло в пределах нижнего этажа представляет собой глухую стену. Асимметричность эта появилась не сразу – ее причина кроется в необычном устройстве медресе. Все его левое крыло занято большим залом мечети, перекрытым в средней части куполом, а в боковых частях – сводами. Такое устройство

мечети и ее расположение сбоку от главного входа достаточно обычны и отвечают старой традиции. Но, как правило, зал мечети в подобных случаях поднимается на всю двухэтажную высоту и даже выше, возносясь над ними своим куполом.

Медресе Нав – редкое исключение из этого правила. Его мечеть, несмотря на внушительные размеры, ограничена высотой нижнего этажа. Весь верхний этаж и над мечетью тоже занимают небольшие купольные комнаты между параллельными галереями. Устройство на верхнем этаже ряда жилых комнат отвечало, конечно, требованиям заказчика, хотя и не соответствовало строительным нормам.

План второго этажа существенно отличается от плана первого. За плоскостью торцевой стены центрально портала находится перекрытое куполом квадратное помещение. Проходы огибают расположенные по три в каждом крыле сравнительно небольших размеров комнаты, так же перекрытые куполами. Ранее они представляли собой открытые стрельчатые аркады – открытые галереи, некогда объединявшие все помещения второго этажа по периметру двора.

Медресе Нав было построено не раньше конца XVIII в. Пример медресе Нав подтверждает, что и в пору позднего средневековья, отмеченного явными признаками художественного застоя, строители гиссарских монументальных зданий умели создавать весьма оригинальные постройки. Смелость инженерных решений подчас доходила до риска, спровоцированного волей заказчика. Незаурядное мастерство создателей медресе Нау выразилось уже в том, что это не совсем обычное здание дожило, несмотря ни на что, до наших дней.

Кроме культовых сооружений, на площади были возведены и общественные здания. К ним относится каравансарай, находившийся рядом с мечетью Кухна. Сейчас от него остались только нижние части стен (*рис.59*). Но удалось обнаружить фотографию 1913 года, запечатлевшую каравансарай в прежнем виде. Эта фотография была опубликована в книге Рикмера Рикларса. Была снята с цитадели с охватом всего

Регистана, занятого одноэтажной плотной застройкой вдоль торговой базарной улицы. На заднем плане последней четко просматриваются фасады Медресе Кухна и слева от нее Каравансарай Хиштин (кирпичный). По своим масштабам он не уступал Медресе Кухна и создавал цельный силуэт Регистана с двумя монументальными порталами и одноэтажными рядами помещений – худжр, обращенных наружу глухими, но архитектурно обработанными стенами и нищами.

Первоначально здание состояло из внутреннего двора размером 33x25 м, охваченного рядами одинаковых прямоугольных помещений, вероятно, сводчатых и как будто двухэтажных. Угловые комнаты были квадратными и, скорее всего, купольными. Главный вход в форме портала-пештака был устроен в центре северной стены, за ним находился вестибюль, на противоположной южной стене имелся еще один аналогичный вход. На старых фотографиях, сделанных до разрушения здания, видно, что над вестибюлями возвышаются купольные помещения второго этажа. Между обоими входами, через весь двор была проложена вымощенная и углубленная в пол дорожка шириной 2 м. К северному фасаду, по обе стороны входного портала были пристроены небольшие помещения лавок, открытые в сторону площади и кипевшего здесь базара широкими проемами,

По археологическим данным, каравансарай датируется XVII-XVIII вв. Это образец очень редких в Средней Азии караван-сараяев, служивших не столько придорожными гостиницами, сколько ремесленными, торговыми и складскими центрами для организованных групп промышленников и купцов. Такие функции гиссарского каравансарая, носившего имя Хиштин, просматриваются достаточно ясно.

Некоторые особенности устройства (диагональные входы в угловые комнаты и оформление внутренних дворовых фасадов сплошной чередой арочных ниш в прямоугольном обрамлении) сближают архитектуру каравансарая с традиционными приемами строительства медресе. Каравансарай в начале XX века был разрушен до основания.

Другим общественным сооружением Регистана было

специальное помещение для ритуального омовения – тахоратхона, расположенное на площади между медресе Нав и Кухна (*рис.60*). Здание располагалось на прямоугольном (30,5x35,5 м.) стилобате, обнесённом тесаными блоками мергелистого известняка. По середине всех четырех фасадов, платформа снабжена лестницами. В центральной части платформы располагалось квадратное здание, состоящее из большого помещения и примыкающих к нему с севера трех небольших комнат. К восточной стене помещения примыкают пять кабин, расположенных чуть выше уровня пола. В полу каждой кабины устроены прямоугольные углубления, объединенные между собой водостоком из керамических труб-кубуров, проложенных в полу. По ним вода через среднюю кабину стекала в «бассейн» расположенный в центре большого помещения.

Края бассейна имели деревянную обвязку из брусьев. В северо-западном углу был устроен водосброс, через который вода также по керамическим трубам выводилась в водосливной колодец.

Гиссарская тахоратхона является одним из тех редких типов сооружений, возводившихся при мечетях и медресе, который сохранился до наших дней. Композиции, аналогичные этой тахоратхоне, отсутствуют. Кроме того, платформа тахоратхоны служила еще и лобным местом. Датируется она XV-XVII вв.

Часть сохранившихся до нашего времени памятников Гиссара, представляет собой отдельно стоящие сооружения, не связанные с другими зданиями общим композиционным замыслом. К ним относится мавзолей Махдуми Аъзам и мечеть Масчиди Сангин.

Мавзолей Махдуми Аъзам высится на некотором отдалении к югу от Медресе Кухна, вдоль позднесредневековой улицы, идущей от площади к южным воротам Шакари. Отсутствие крупных построек в районе расположения Мавзолея выгодно оттеняет его композиционно цельную многокупольную структуру посередине средневекового кладбища площадью 180 x 100 м (*рис.61*).

Мавзолей построен в 1547 г. над могилой ходжи Мухаммада Хайвоки, внука Ходжи Исока, представителя суфийского ордена Накшбандов, прозванного гиссарцами «Махдуми Аъзам – Величайший господин». Мавзолей был построен по поручению Шейха Хусейна Хоразмийского, главы ордена Накшбандов, который останавливался в Гиссаре в 1547 г. по пути в Куляб для посещения Мазара Амира Саида Хамадони. Ходжа Мухаммад Хайвоки, умерший в 1546 г, завещал ему свое состояние. Шейх Хусейн Хоразмийский рекомендовал гиссарскому эмиру Мухибилу Амиру Сарикбошу построить над его могилой двухкупольное здание, подобное мавзолею шейха Серахского, чтобы оно удивляло посетителей своим величием и красотой.

Мавзолей представляет собой комплекс из трех разно-временных сооружений, перекрытых куполами. Наиболее ранним является небольшая купольная усыпальница – гурхона в виде «чортока», с четырьмя сквозными проёмами, возведенная в X в. В XI-XII вв. с юга к гурхоне была пристроена поминальная мечеть – зиёратхона с единой центральной осью. В XVI в. появилась ещё одна крестообразная в плане гурхона с дополнительным порталом-пештаком, ориентированным на запад.

Постройка новой гурхоны пошла на пользу всему достоинству здания. Вместе с ней появилась вторая композиционная ось, перпендикулярная первой, с порталом более величественным, чем портал зиёратхоны. Скрещивание обеих осей на маленькой гурхоне повысило композиционное значение маленькой гурхоны. Новый зал с куполами на пересекающихся арках оказался не механической пристройкой к старому зданию, а его значимой частью. Внутренне пространство, как и в первых постройках мазара аскетично по оформлению. Декоративная отделка состоит только из грубо выполненных гипсовых решеток на окнах. Есть в мавзолее Ахдуми Азам и свои загадки. Непонятно назначение двух больших ниш – граненой и плоской, по двум сторонам пештака, не оправданных ни функционально, ни конструктивно. Архитектура фасада так же бедна. На некоторых гладких плоскостях стен

имеются небольшие стрельчатые проемы, часть из которых забрана гипсовыми решетками.

Мавзолей сейчас представляет собой двухпортально – купольную структуру с недостроенным западным пештаком. Уникальность сооружения создается тем, что снаружи стены повторяют крестообразные линии плана зиёратхоны и гурхоны. Выразительность мазара подчеркивается не декоративной отделкой, а сложной пластикой объемов, естественной фактурой материалов и живописностью композиции.

В архитектурном и строительном отношении наиболее интересным памятником Гиссарского комплекса является небольшая, отдельно стоящая мечеть – Мечеть Сангин (рис.62). При проведении археологических изыскательских работ было установлено два строительного периода в возведения мечети. Первоначально было построено крестообразное помещение – «чорток» ориентированный по сторонам света. На втором этапе были возведены галереи. В планировке мечети ярко выражается система зороастрийских храмов огня. Можно допустить, что древние зодчие хорошо знали планировку храмов огня и использовали ее при возведение мечети или данном месте находился храм огня, который на определенном этапе был переориентирован.

В настоящем виде мечеть относится к типу центрально-купольных сооружений. Основной объем здания – хонако, окаймленное с восточной и южной сторон открытыми сводчатыми галереями. Галереи мечети, по-видимому, служили так же для размещения в них молящихся. Об этом свидетельствует факт нахождения в торцовой стене галереи и слева от входа во внутреннее помещение небольшой ниши михраба. Пространственная композиция определяется последовательным переходом объема центральной части от квадратного в плане основания к цилиндрическому барабану, увенчанному куполом. Сама мечеть в плане представляет собой крестообразную композицию – чорток, образующуюся за счет глубоких арочных ниш по четырем сторонам подкупольного квадрата (5,5x5,5 м). Одна из характерных

особенностей мечети – это устройство четырех резонаторов на уровне подкупольных конструкций, в виде керамических кувшинов без днищ, вмурованных в толщу кирпичной кладки тропов. Резонатор служил для улучшения акустических качеств голоса. В западной стороне мечети имеется мехраб, арочная ниша, ориентированная в направлении Мекки. Справа от мехраба возведен ступенчатый минбар для проповеди.

Название мечети связано с ее конструкцией – стены на половину высоты и устои галереи сложены из красного песчаника, верхняя часть из жжёного кирпича. Это отличает мечеть от других строений Регистана, возведенных целиком из жженого кирпича.

Находки монет и керамического материала в шурфах позволяют говорить, что начало функционирования памятника падает на X-XI вв., а айваны появляются в XIX в.

Собственно город Гиссар имел прямоугольную форму, вытянутую по линии северо-восток – юго-запад. Общая площадь составляла 426,5 га. Длина оборонительной стены, построенной из пахсы – 5 км, в наши дни она сохранилась на высоту до 5-7 м. В средневековый период город имел четверо ворот: Дарвозаи Хоки Сафед – восточные; Дарвозаи Шикори – Южные; Дарвозаи Гозиен – западные; Дарвозаи Чашмаи Мохиен – северные, которые, возможно, считались главными воротами города. В XVIII-XIX вв. в рабаде возводятся медресе Чашмаи мохиён и Кориён. Формируются ремесленные кварталы – гончаров с мечетью Кулолчарон и кожевников с мечетью Чармгрон.

Хисорские ремесленники выделывали различные виды материи, особенно славилась шелковая ткань «Алочаи сиёхкор», «Алочаи пусти мор» и т.д. Наносимые узоры имели особые название «Мортоб» – извивающийся змей, «Доирагул» – круглый цветок, «Панча» – пятерня, и много других наименований. Хисорские ремесленники до сегодняшнего дня продолжают традиционные ремесленные производства своих предков. Изготавливают великолепные керамические, ювелирные изделия и музыкальные инструменты.

Учитывая историко-культурное значение городища Гиссар, с целью сохранения памятников истории культуры таджикского народа, Постановлением Совета Министров Таджикистана в 1982 г. был организован Гиссарский историко-культурный заповедник под открытым небом. В организацию и развитие заповедника особый вклад внесли его руководители – Э.Додарджонов, З. Хасанов, Н.Н. Негматов, Р.Хасанов, А.Каюмов, З.Джобиров и сотрудники Т. Алимбаев, Аловуддинов, Ф. Абдуллоев, Т. Денишева, М.Забарова, А. Мирзокулов, М. Шаропов, М.Искандарова и др. Большие работы по восстановлению ансамбля Регистана были проведены архитекторами-реставраторами: З.Хасановым, Н.Валиевым, Н.Н. Брус, Х. Рахматуллоевым, Т.Хворых, С.Щетухиной, С. Репиным.

Усилиями сотрудников заповедника было собрано огромное количество археологического и этнографического материала, часть из которого выставлена в экспозиции небольшого музея, расположенного в здании Медресе Кухна.

Изучение Гиссарского городища и его окрестностей, началось в 1925 году и с незначительными перерывами продолжается до сегодняшнего дня. Исследование археологических и архитектурных памятников связано с именами известных ученых, сотрудниками Института истории, археологии, этнографии Академии Наук Республики Таджикистана, Государственного Эрмитажа (г. Санкт-Петербург), Института востоковедения (г.Москва), Института истории материальной культуры (г.Санкт-Петербург): М.С. Андреевым, М.М.Дьяконовым, Л.С.Бретаницким, А.П. Окладниковым, Б.А.Литвинским, Е.А.Давидович, А.М.Мухтаровым, Е.В.Зеймаль, Т.М.Атахановым, А.Л.Абдуллаевым, П.Т. Самойликом. В разные годы в археологических работах принимали участие Е.П.Салтовская, М.А.Бубнова, Э.Гулямова, Э.А.Юркевич, Е.П.Денисов, А.Е.Маняхина, В.С.Соловьев, А.Г.Амосова, Т.Г.Филимонова, Ш.Нарзуллоев.

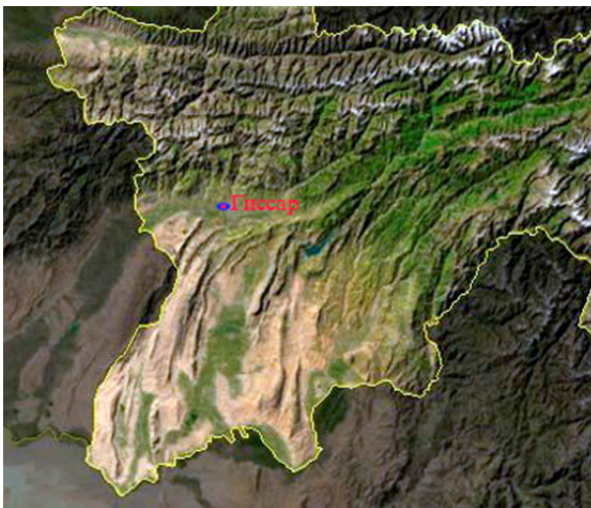


Рис.1. Географическая карта Таджикистана
 Расми 1. Харитаи географии Тоҷикистон



Рис.2. Гиссарский историко-культурный заповедник.
 Расположение исторических объектов: 1 – Тепаи Газиён;
 2 – Гиссарская крепость; 3 – Тупхона; 4 – Хокисафед
 Расми 2. Мамнуъгоҳи Ҳисор: 1. Тепаи Ғозиён 2. Қалъаи Ҳисор
 3. Тубхона 4. Хоки Сафед.

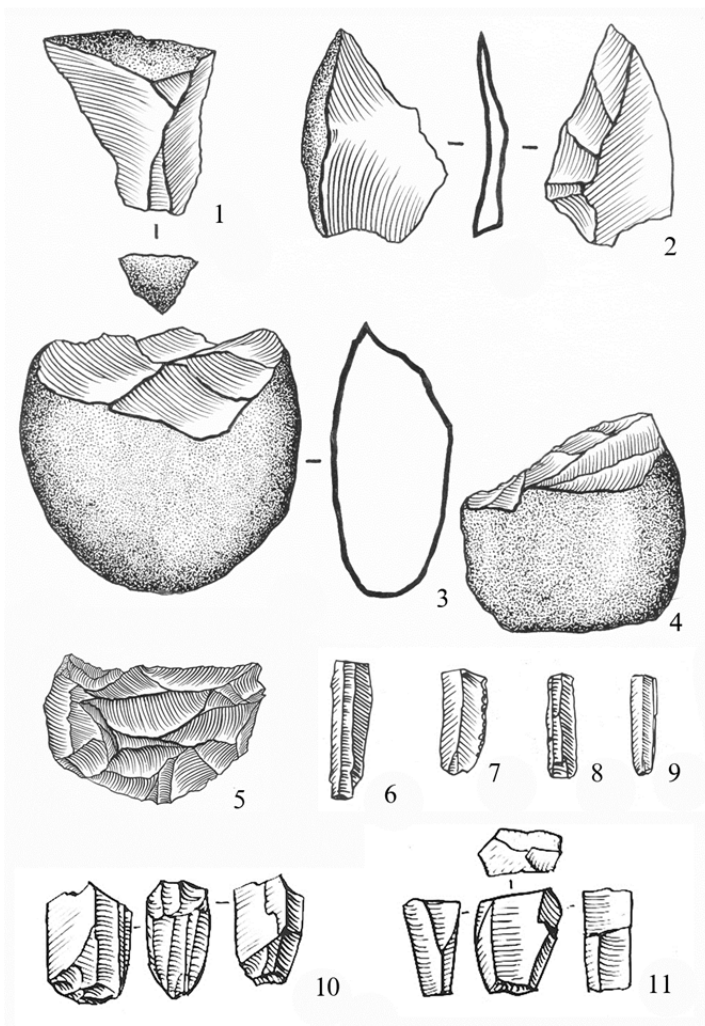


Рис. 3. Стоянка Тепаи Гизиён. Каменные орудия: 1,2 – отщепы, 3 – галечный нуклеус, 4 – чоппер (рубящее орудие), 5 – скребло, 6-9 – микропластинки – вкладыши составных орудий, 10-11 – кремневые нуклеусы.

Расми 3. Бошишгоҳи Теппаи Ғозиён, олотҳои сангӣ: 1,2 порчаҳо, 3. Олоти зананда, 4. Чоппер олоти буранда, 5. Олоти пӯсткан, 6-9. Парчаҳои буранда, 10-11. Олотҳои аз чаҳмоқсанг.

Рис. 4. Шлифованный
каменный топор.
Расми 4. Табари сангии
сайқал дода.



Рис. 5. Могильник
Тандырюл. Керамическая
статуэтка мужчины.
Расми 5. Ҳайкали гилин аз
гӯристонии Тандурёл.

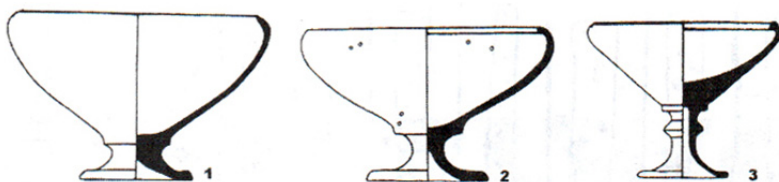


Рис. 6. Могильники эпохи бронзы. Керамические сосуды
земледельческой культуры – вазы.
Расми 6. Шоҳкосоҳо аз гӯристонии асри биринҷии
мардумони кишоварз.



Рис. 7. Могильники эпохи бронзы. Керамический сосуд скотоводческой культуры.

Расми 7. Ҷоми дастсози мардумони кӯчии чорводор.



Рис. 8. Могильник Кумсай. Керамический сосуд андроновской культуры.

Расми 8. Зарфҳои дар чархи кулолӣ сохта аз кишоварзони ғӯристонии Кумсой



Рис. 9. Могильник Кумсай. Керамический сосуд земледельческой культуры.

Расми 9. Хурмаҳои дастсози мардумони чорводор.

Рис. 10.1. Могильник Кумсай. Бронзовые бусы

Расми 10.1. Марчонхо



Рис. 10.2. Могильник Кумсай. Бронзовые браслеты
Расми 10.2. Даспонаҳои биринҷӣ аз ғурхонаи Қумсой.



Рис. 11. Общий вид холма с Гиссарской крепостью.
Расми 11. Намуди умумии теппа аз Қалъи Ҳисор

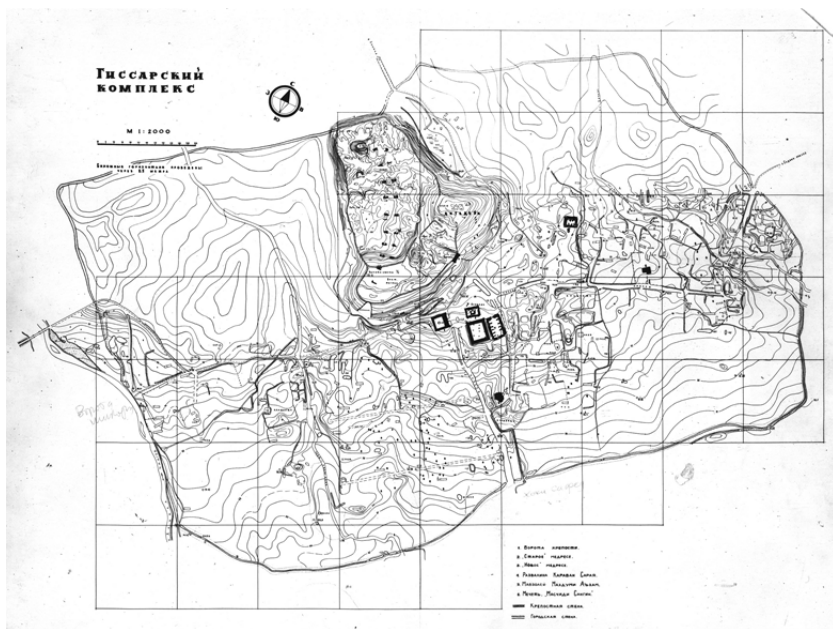


Рис. 12. Гиссарский историко-культурный заповедник.
 План: 1 – входные ворота; 2 – Дарвозхона; 3 – цитадель (арк);
 4 – Шутурхона; 5 – Аскархона; 6 – Медресе Кухна; 7 – Медресе
 Нав; 8 – Тахоратхона; 9 – Каравансайрай; 10 – Махдуми Азам;
 11 – Мечеть Сангин.

Расми 12. Нақши мамнуъгоҳ: 1. Дарвоза, 2. Дарвозахона, 3. Арк,
 4. Шутурхона, 5. Аскархона, 6. Мадрасаи Кӯҳна, 7. Мадрасаи
 Нав, 8. Таҳоратхона, 9. Корвонсарой, 10. Махдуми Аъзам,
 11. Масҷиди Сангин.



Рис. 13. Гиссарская крепость. Вид сверху.
Расми 13. Қалъаи Ҳисор, дид аз боло.



Рис. 14. Гиссарская крепость. Цитадель.
Прорисовка с фотографии 1908 г.
Расми 14. Арк, расм аз болои сурат.



Рис. 15. Гиссарская крепость.
Башенка у входных ворот Аскархоны.
Расми 15. Бурчак дар даромадгохи Аскархона.



Рис. 16. Гиссарская крепость. Шутурхона.
Стратиграфический разрез.
Расми 16. Шутурхона бурчи даврахо.



Рис. 17. Гиссарская крепость. Шутурхона. Погребение
Расми 17. Гӯри асри биринҷ дар Шутурхона.



Рис. 18. Гиссарская крепость. Шутурхона. Керамический сосуд
Расми 18. Ҷоми асрҳои 5-6 п.м. аз Шутурхона.



Рис. 19 Гиссарская крепость. Аскархона. Керамический сосуд
Расми 19. Чом аз Аскархонаи Қалъаи Хисор.



Рис. 20. Гиссарская крепость. Аскархона. Керамический сосуд
Расми 20. Коса аз Қалъаи Ҳисор. Аскархона.



Рис. 21-22. Гиссарская крепость. Аскархона.
Керамические сосуды
Расми 21-22. Косаҳо аз Қалъаи Ҳисор. Аскархона.



Рис. 23. Гиссарская крепость. Шутурхона.
Терракотовая статуэтка.
Расми 23. Пайкараки мусикинавоз аз Шутурхона.



Рис. 24. Гиссарская долина. Терракотовая статуэтка.
Расми 24. Пайкарак аз водии Ҳисор.



Рис. 25. Могильник Тупхона. Золотая серьга.
Расми 25. Гушвори тилло аз гӯрхонаи Тупхона.



Рис. 26. Могильник Тупхона. Монета Эвкратиды
Расми 26. Сиккаи шох Евкратид, аз гӯри аз Тупхона.



Рис. 27. Гиссарская крепость. Монета кушанского царя Канишки
Расми 27. Сиккаи шоханшоҳ Канишкаи Кабир.



Рис. 28. Гиссарская крепость. Аскархона. Капитель
Расми 28. Сарсутуни сангй, аз чашмаи Аскархона.



Рис. 29. Могильник Тупхона. Бусы.
 Расми 29. Марчонҳо аз гӯрхонаи Тупхона.



Рис. 30. Могильник Тупхона. Бронзовый браслет в виде змеи.
 Расми 30. Даспона аз гӯрхонаи Тупхона.

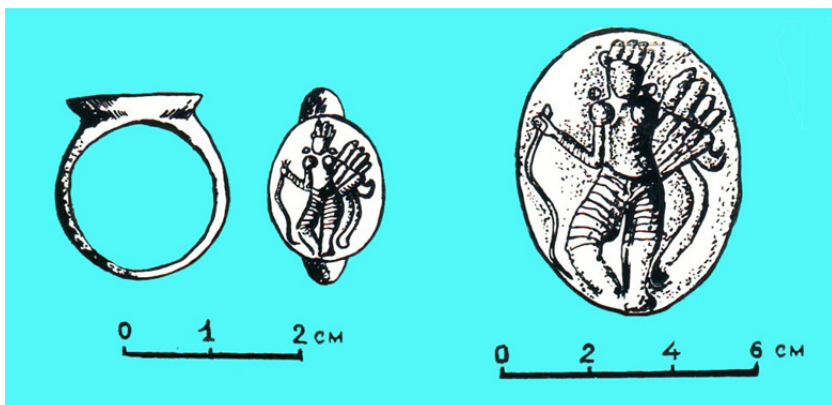


Рис. 31. Могильник Тупхона. Кольцо
Расми 31. Марчонхо аз гӯрхонаи Тупхона.



Рис. 32. Могильник Тупхона. Кубки.
Расми 32. Қадах аз гӯрхона Тупхона.



Рис. 33. Могильник Тупхона. Кубок
Расми 33. Соғар аз ғӯристуни Тупхона.



Рис. 34. Могильник Тупхона. Керамические сосуды.
Расми 34. Зарфҳои аз ғӯрҳои Тупхона.



Рис. 35. Могильник Тупхона. Миска с фигурками животных
Расми 35. Хурма бо дастаҳои симои ҳайвонӣ аз ғӯрҳои Тупхона.



Рис. 36. Могильник Тупхона. Кувшин с фигуркой
животного и человеческим барельефом.
Расми 36. Майдаста бо симоҳои инсонӣ ва ҳайвонӣ
аз ғӯрҳои Тупхона.



Рис. 37. Гиссарская крепость. Терракотовая статуэтка
Расми 37. Пайкараки асп бо зин, аз Қалъаи Ҳисор.



Рис. 38. Гиссарская крепость. Терракотовые статуэтки
Расми 38. Пайкаракҳои инсон ва асп, аз Қалъаи Ҳисор.



Рис. 39. Могильник Тупхона. Бусы из раковин каури.
 Расми 39. Марҷонҳо аз ғуштмоҳӣ, аз ғӯрхонаи Тупхона.



Рис. 40. Могильник Тупхона. Изделия из египетского фаянса
 Расми 40. Зинатвориҳо аз гили пӯхта ва сиркашида (фаянс)



Рис. 41. Могильник Иттифок. Расчистка керамического гроба
Расми 41. Ороишгари танбархо аз гӯрхонаи Иттифоки Ҳисор



Рис. 42. Гиссарский заповедник. Осуарий.
Расми 42. Танбари бурҷмонанд аз худуди Ҳисор.



Рис. 43. Гиссарский заповедник.
Фрагменты металлической чаши.
Расми 43. Пوراҳо аз косаи мисӣ аз гӯрхонаи тупхона.



Рис. 44. Гиссарская крепость.
Переносной очажок – домашний алтарь.
Расми 44. Оташдони мунаққашӣ замони Смониён
аз Қалъаи Ҳисор.



Рис. 45. Гиссарская крепость. Штампованная керамика:
1 – чирок (светильник); 2 – кувшин.
Расми 45. Кӯза ва чироғи бо нақшҳои қолабии
замони Сомониён аз Қалъаи Ҳисор.



Рис. 46. Гиссарская крепость.
Кувшин со штампованным орнаментом.
Расми 46. Кӯза бо нақши муҳри, аз Қалъаи Ҳисор.



Рис. 47. Гиссарская крепость. Глазурованная миска
Расми 47. Косаи сирдори замони Сомониён аз Қалъаи Ҳиор.



Рис. 48. Гиссарская крепость. Глазурованные миски.
Расми 48. Косаи сирдори замони Сомониён аз Қалъаи Ҳиор.



Рис. 49. Гиссарский заповедник. Чеканная металлическая чаша.
Расми 49. Косаи мисини мунаққаши мамнӯъгоҳ.



Рис. 50. Гиссарская крепость.
1, 2 – Монеты гиссарских правителей
Расми 50. Сиккаҳои мисини зарбхонаи Ҳисор
бо акси оҳуи дашті.



Рис. 51. Гиссарская крепость. Панорама Крепости с Регистаном.
Расми 51. Акси Қалъаи Ҳисор аз Регистон.

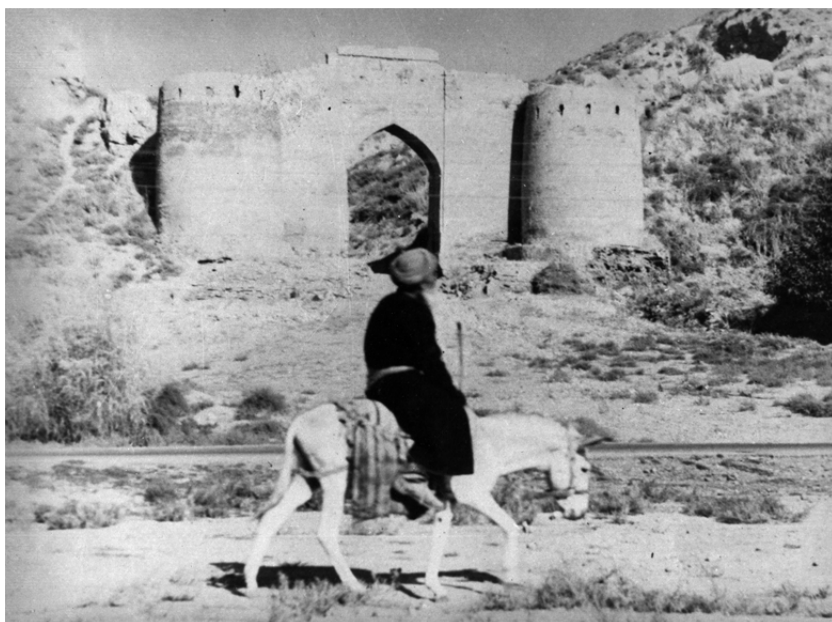


Рис. 52. Гиссарская крепость. Входные ворота
Расми 52. Дарвозахонаи Қалъа пеш аз таъмир.



Рис. 53. Гиссарская крепость.
Входные ворота (после реставрации)
Расми 53. Дарвозахона баъд аз таъмир.



Рис. 54. Гиссарская крепость.
Входные ворота с внутренней стороны.
Расми 54. Акси дарвозахона аз дарун.



Рис. 55. Гиссарская крепость. Фотография начала XX в.
Расми 55. Расми Қалъаи Ҳисор дар ибтидои асри XX.



Рис. 56. Гиссарская крепость. Вид на Регистан с крепости
Расми 56. Намуди Қалъаи Ҳисор аз Регистон.



Рис. 57. Гиссарская крепость. Медресе Кухна
Расми 57. Қалъаи Ҳисор. Мадрасаи Кӯҳна



Рис. 58. Гиссарская крепость. Медресе Нав.
Расми 58. Қалъаи Ҳисор. Мадрасаи Нав



Рис. 59. Гиссарская крепость. Каравансарай
Расми 59. Қалъаи Ҳисор. Корвонсарой.



Рис. 60. Гиссарская крепость. Тахоратхона:
1 – общий вид; 2 – центральная часть
Расми 60. Тахоратхона: 1. Намуди умумӣ, 2. Бахши марказӣ.



Рис. 61. Гиссарская крепость. Мавзолей Махдуми Азъм
Расми 61. Нақша ва сурати Мақбараи Махдуми Аъзам.

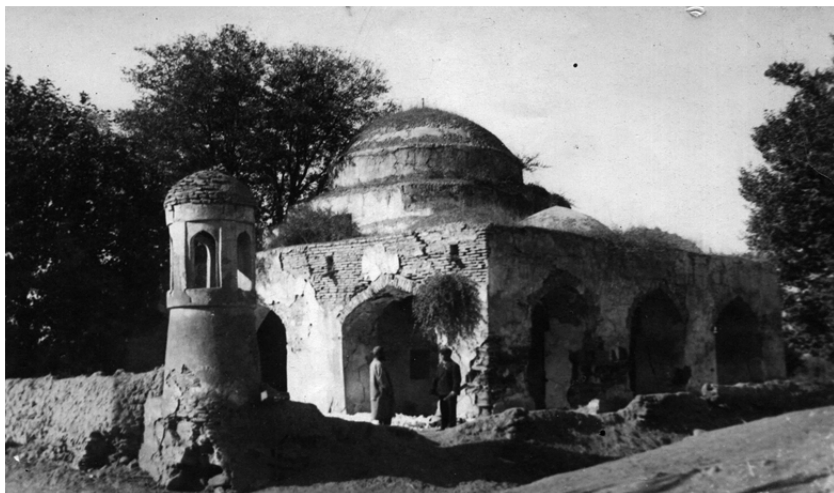


Рис. 62. Гиссарская крепость. Мечеть Сангин.
Расми 62. Нақша ва расми Масчиди Сангин.

* * *

Водии Ҳисор, ки дар қисми маркази Ҷумҳурии Тоҷикистон ҷойгир аст, аз ҷиҳати археолоӣ, яке аз ноҳияҳои муҳими таърихӣ меҳисобад. (*расми 1*). Водӣ дар замонҳои хеле қадим, аз тарафи инсон макони зист интиҳоб шудааст. Аз ин ҷиҳат дорои садҳо ёдгориҳои мебошад, ки тамоми марҳалаҳои таърихӣ халқи тоҷикро дар бар гирифта, иникосӣ реалии онанд. Ба ин зиеда аз 300 ёдгории ба давраҳои гуногуни таърихӣ мутааллиқ дошта гувоҳӣ медиҳанд. Ин ёдгориҳо ба асрҳои санг, биринҷ, аввали оҳанин, антиқа ва то охири асрҳои миёнаро дар бар мегиранд. Тадқиқоти археологӣ маълум карданд, Қалъаи Ҳисор аз асри биринҷӣ сар карда, дар зарфи ҳазорсолаҳои баъдин маркази ноҳия ҳисобида мешуд ва инро сарчашмаҳои қадим, чуғрофҳои антиқа ва асри миёна тасдиқ кардаанд.

Мамнуъгоҳи таърихӣ фарҳангии Ҳисор, дорои маҷмӯаи ёдгориҳои беҳамтоӣ гуногун замони археологӣ, меъморӣ буда, аз бахшҳои қалъа бо шахристони дар домани ғарбу шимол буда, бошишгоҳи неолитии теппаи Ҷозиён, деҳа ва қабристонҳои Хоки Сафед, Тупхона, ки дар теппаҳои табиӣ наздик ба соҳили р. Хонақо ҷой дошта, иборат мебошанд. (*расми 2*).

Дар ҳудуди мамнуъгоҳ бошишгоҳи қадимтарини инсон ин Теппаи Ҷозиён аст, ки ба замони неолит, ҳазори V-III п.м. тааллуқ дорад. Ба ин давра якҷанд олотҳои ҷудоғонаи асри санги аз қалъа, дар назди чашма ёфта ва бошишгоҳи Теппаи Ҷозиён дахл доранд.

Теппаи Ҷозиён аввалин бошишгоҳи неолитӣ мебошад, ки аз ҷониби академик А.П. Окладников, дар ҷануби Тоҷикистон кашф шудааст. Бошандагони он аз обисангҳо олотҳои оддӣ сохтаанд, ки аз олотҳои сохтаи мардумони домани кӯҳи Копедоғ ва соҳилҳои Омуву Сирдарё комилан фарқ менамоянд. Ҳисориёни он замон обисангҳоро пора карда, бахшҳои тезии онро ҳамчун олоти буранда истифода менамуданд (*расми 3*). Сангҳои аз ду тараф пора намударо ҳамчун буранда истифода кардаанд. Аммо онҳо бо техникаи тайёр намудани табарҳо ва порчаҳои сайқал додаи одамони тадаштҳои

Осиёи Наздик ва Осиёи Миёна шинос буданд (*расми 4*). Аммо онҳо аз он истифода кам кардаанд.

Таҳқиқотҳои археологӣ нишон доданд, ки дар ин давра дар ҳудуди Осиёи Миёна се гурӯҳ одамон бо маданияти ба худ хост мезистанд. Дар Марғуш (чанубии Туркменистон) чайтунӣён бо тамаддуни кишоварзӣ, дари баҳри Хоразм калтаманориҳо ба моҳигириву шикорчигӣ ва бошандагони маданияти Ҳисор ба шикорчигиву истифодаи меваҳои хурӯӣ машғул буданд.

Солҳои охир бошишгоҳҳои неолитӣ дар доманкӯҳои чанубии Ҳисор, соҳилҳои рӯди Кофарниҳон, Ширкент, Хонақо, Лучоб ва тамоми Тоҷикистон ва берун аз он ёфт шуданд ва ҳама бо номи аввалин кашфиёт, Маданияти Ҳисор машҳуранд.

Дар дасри биринҷ (аз охири ҳазораи III то ҳазораи II п.м.) заминҳои серҳосил, чарогоҳҳои хуби доманаи кӯҳҳои водии Ҳисор аз ҷониби се гурӯҳи муҳочирон аз худ мешавад. Гурӯҳи якум қабилаҳои зироаткор аз водии Сурхандарё кӯчида омадаанд, ки ба он бозёфтҳои қабристонҳои Тандирёл, Қарапичоқ ва Заркамар гувоҳӣ медиҳанд (*расми 5-6*). Муҳочирони гурӯҳи дувум бо маданияти чорводорӣ аз шимолӣ Афғонистон омада буданд ва бо мардуми муқимии кишоварз зич алоқамандӣ доштанд. (*расми 7*). Гурӯҳи сеюм қабилаҳои чулии маданияти андроновии аз чанубиҳои Сибир Ғарбӣ омада, ки этносии ориёӣ дошта, буданд ва осорашон дар қабристонҳои Кумсой инъикос ёфтааст. Маданияти андроновҳои омада, бо маданияти кишоварзони бумӣ хешовандӣ доштанд, яъне мардумони маҳаллӣ низ ориёӣ буданд (*расми 8-10*).

Дар мамнуъгоҳи Ҳисор маводҳои гуногуни асри биринҷӣ кам нестанд. Зарфҳои кулолии ин давра дар Теппаи Иттифок, Теппаи Ғозиён ва дохили қалъа ёфта шудаанд. Дар вақти ҳафриёти гӯристонҳои Теппаи Тупхона ва Хоки Сафед якчанд қабрҳо кушода шуданд, ки одамон қачпахлу хобидаанд. Аҷобиаш он аст, ки дар яке аз гӯрҳо ҳасади ду қас – зан ва мард дар як вақт дафн карда шудаанд.

Мутаассифона макони зисти гӯршудагон пайдо нашудааст. Маводҳои аз гӯристонҳои дар боло зикар шуда ба он даллат менамояд, ки мардумони аз ҳартараф омада, меҳробо-

нона бо ҳам мезистанд ва бо бошандагони маданияти Ҳисор ба этногенези ориёиҳо (точикон) асос гузоштанд.

Дар ҳазораи II-уми пеш аз милод, дар ҳудуди Бохтар шаҳру деҳаҳо пайдо мешаванд ва рушд кардаанд. Дар нимаи дувуми он давлати бузурги Каёниён ташакул меёбад, ки водии Ҳисор ба он ворид буд. Ба давлати Каёниён Суғд, Марғуш, Ҳаравайту Ҳилман ворид буданд. Дар замони Каёниён аввалин фиристодаи Худованд Зардушт ба дунё омад ва дини яктопарастиро ба ориёиҳо ва ҷаҳониён пешкаш намуд. Авесто аввалин китоби осминист ва таъсири он ба динҳои баъдин мушахас аст. Дар замони Каёниён номи ориёӣ, забон ва тамаддуни мо ташкил шуда буд.

Бозёфтҳои қалъаи Ҳисор ба он далелат мекунад, ки дар аввали ҳазораи якум он ба макони зисти доимӣ интиҳоб гардида, ба маркази маданият ва маъмурии ноҳияи Шиман (нишастгоҳи баланд), Шуман табдил меёбад. (*расми 11*).

Қалъа дар болои теппаи сунъӣ сохта шудааст ва мавқеи муҳими стратежӣ дошта, аз болои он чорграфи ноҳия ба масофаҳои дур мушоҳида мешаванд. Дар бораи мавқеи қалъа яке аз афсарони рус, ки дар аввали асри 20 ба дарбори беки Ҳисор Б.Н. Литвинов омадааст, менависад: «Маҳаллиён дар интиҳоби ҷойи сохтани меҳмонхона ва болохона хеле оқиланд, аз онҳо ҳамаро аз дуру наздик мебинанд. Аз ҳамин лиҳоз ҷойгир шавии қалъаи кушбегии Ҳисор айни муддаост. Аз онҳо чӣ тамоми ҳудуди қалъа, шаҳр то охири кулба, ҳама чор девор бо бурҷҳои дидбонӣ, дарёи Хонақо, бахши Кофарниҳон, бахши калони водӣ, кӯҳҳои Қаратоғ бо пай пойи Дулдул то хурдтарин чиз айён аст».

Читавре маълум аст, сатҳи табиӣ ҷойгиршавии қалъа пасу баланд аст ва он оқилона мувофиқ ба сохтори иҷтимоӣ тақсимбандӣ шудааст (*расми 12*). Дарвозахона дар девори ҷанубу шарқии қалъа ҷой дорад ва роҳ ба сӯи Давозахона куталест, ки ду тарафи онро дар асри 19 бо хиштҳо ва поҳса девор кардаанд. Дар самти дасти рост, баландии табиӣро бо гилу хок мувофиқ ба зербинои арк табдил додаанд, ки 100 ба 60 андоза ва 80 м. баландӣ дошта, 4250 км.метрро ташкил медиҳад. (*расми 13*). Дар болои ин баландӣ арки шох ҷой дошт (*расми 14*).

Бахши дувум Шутурхона ном дошта, дар дасти чапи дарвоз қарор дошта, 180x80м андоза ва 40м баландӣ дорад. Дар инчо манзилгоҳи авлоду наздикони шоҳ сохта шуда буданд. Шутурхона аз ҷониби ҷанубу ғарб бо девори Ҳимоявӣ ихота шудааст. Қисми сеюмро аскархона ташкил мекунад, дар ҷой аз Ҳама пасттари қалъа қарор дорад ва масоҳати 350 ба 150м фаро дорад. Дарвоза ба Аскархона дар кунҷи девори ҷанубу ғарбӣ ҷой дошт. Таҳқиқоти девори дарвозаи Аскархона нишон дод, ки вай аз поҳсаи 80 ба 60см андоза дошта, сохта шуда, дар асрҳои III-II п.м. бунёд шудааст. Дар замони Кушонӣён бо хиштҳои 40x36x 10,13см андоза дошта, таъмир шудааст. Дар асрҳои IX-X, XVI-XVII дарвозаи ҷануби ғарбиро бо хишти пухта таъмир кардаанд. Аз чашма ба инчо об овардаанд. Роҳ ба сӯи дарвоза, ба монанди дарвозаи ҷануби шарқӣ кутал буд (*расми 15*). Ҳамаи гирдогирди қалъаро девори балади Ҳимоявӣ бо бурҷҳои тирандозӣ муҳофизат менамуд. Бо назар дошти он, ки дар дохили қалъа чашмаи об буд, муҳофизони он аз ихотаи тулонии душман боке надоштанд.

Мувофиқи таҳқиқотҳои археологӣ дар асри миёна, дар домани дарвозаи асосӣ регистон ва мадрасаҳо, корвонсарой, биноҳои шаҳрвандон ва рабобат доман мезананд. (*расми 12*).

Таҳқиқот дар Уштурхона ду ғӯри асри биринҷи ба охири ҳазораи дувум нисбат доштаро пайдо кард. (*расми 16, 17*). Дар Ҳамин Шутурхона бостоншинос П.Т. Самойлик ҳафрит намуда, зарфҳои дар чарх сохта ва дастсози ҳазори II ва I п. м. пайдо карда, ки аз вучудоти бошишгоҳ огоҳӣ медиҳанд. Сафолҳои хоси ба асрҳои VIII-VII п.м. нисбат дошта, дар ҷо, ҷой Аскаҳона бо бинои нимзеризаминӣ ёфт шудаанд. Дар Ҳамин ҷо бостоншиносон Е. В. Земал ва А. Абдуллоев дар бадраби 8м жарфӣ дошта, пораҳои қадаҳҳо, хуму хумчаҳои шакли маҳрутӣ доштаи замони Ҳахоманиширо пайдо намуданд (*расми 18, 19*).

Аз маводҳои аз худуди қалъа хулоса мешавад: а) дар ин ҷо дар охири ҳазораи II ва аввали I-уми п.м. шаҳраке вучуд дошт. б) Дар асрҳои VI-V п.м. худуди он масоҳати 25га ро ташкил менамуд. Дар қабатҳои асрҳои ҷору сеи пеш аз миллод, Ҳонаи нимзеризаминии 3,5 x 7,5м андоза доштаро ҳафрит намуданд, ки 80 см он дар замини қанда, сохта шуда, баъд

гирдогирдашро бо хишти 40 x40x10 см андоза дошта девор кардаанд. Дар фарш оташдон, това ва сафолпораҳо пайдо шуданд. Дар масофаи 4м ба самти шарқ, боз як хонаи нимзеризаминӣ чой дошт. Дар миёнаҷойи онҳо гӯри ширдондор бо осори оташ пайдо шуд (*расми 20*). Зафҳои дар манзилгоҳи ҳафриёт шуда, аз лиҳози шалу ранг ба замони Юнону Бохтар нисбат доранд. (*расми 21, 22*).

Ҳоло диҷ хуб омӯхта нашудааст, аммо Аскархона ва Шутурхона дар давраҳои дар боло оварда обод буданд.

Қабатҳои асрҳои III-II п.м на танҳо дар қалъа, балки дар Регистон, дар жарфии 8м пайдо намуданд. Дар инҷо осори ду хучра ҳафриёт шуд, ки деворҳои онҳо аз хиштҳои 32x32см, 36x36x12см ва 39x39см андоза дошта сохта шуда буданд. Сафолпораҳои зиёд ва пайкаракҳои хоси ин замон буда, ба даст омаданд (*расми 23, 24*). Як гӯри замони Юнону Бохтар дар Тупхона таҳқиқ шудааст, ки мурда ба пушт дароз, рӯ ба боло бо ашҳо хобидааст. (*расми 25, 26*). Девори замони юнону бохтар дар баҳши Шутурхона, дар бурише мушоҳида шуд, ки аз хиштҳои 80x12 см сохта шуда буд. Замонашро косаи ба он замон нисбат дошта муайян карданд. (*расми 23*).

Маводи сафолии ба даст омада, аз лиҳози шакл ва намуд хеле рангоранг, дар миёни онҳо соғарҳо махрутӣ бо пошнаҳои баланд, косоҳои лаб ба пушт гашта, лабҳои минқормонанд, зарфҳои бо ороиши барҷастаги баданҳо, гупиҳо ва ғайра, ки дар чархи кулоли бо санъати баланди кулоли сохта шудаанд ва аз рушду намуди хунармандӣ гувоҳӣ медиҳанд. Зарфҳо бо ранги сафедчатоб оро дода шудаанд (*расмҳои 24, 25, 26*).

Санҷишҳои бостонӣ дар масофаи 150м ба сӯи шимол, 300м ба сӯи ҷануб аз Шутурхона, ва ба сӯи ҷануб аз Регистон нишон доданд, ки шаҳр хеле бузург буд.

Дар асри II п.м. (тахминан соли 141 ё 128) Ҳисор аз ҷониби қабилаҳои кӯчи ориётабор бо номи Юҷиҳо гирифта мешавад. Онҳо давлати Юнониҳоро дар Бохтар, бо шоҳашон Гелиокл сарнигун намуда, ҳукумати худро барқарор менамоянд. Мувофиқи гуфтаи ҷуғрофи юнонӣ Страбон Бохтар аз ҷониби қабелаҳои кӯчӣ: асиям, пасианам, тохар ва сакараук, ки аз он тарафи рӯди Сир омада буданд забт мешавад.

Сулолаи Кушониён аз асри II п.м. то асри V м. дар сари кудрати сиёсӣ буд. Дар ҳамин давра номи Бохтар бо номи умумии қабилҳои омада, Тахор, Тахористон иваз мешавад. Сарчашмаҳои ҷинӣ аз шоҳигарии Хиюмӣ, Гуйшуан (Кушон) ва Су-ман, ки башубҳа Шуман аст ёд мешаванд. Маркази давлати Кушониён дар Балх буд, Тоҳаристон ба шоҳигарӣ тақсим мешуд ва яке аз онҳо Шуман меҳисобид ва диҷи он дар баландии ҳамин қалъа буд.

Сарчашмаҳои ҷинӣ масоҳати онро чоррӯза ба қалам доданд, ки шояд аз будаш беш гуфтаанд. Замони Кушониён, замони оромӣ ва рушди шаҳру деҳот ва савдӯ хунармандӣ шуморида мешавад.

Дар худуди шоҳигарӣ аз Регар то Андигон даҳҳо шаҳрҳои хурду бузург мавҷуд буданд. Қабатҳои замони Кушониён, дар худуди Аскархона, Уштурхона, Регистон ва Мадрасаи Кӯҳна бо сиккаҳои Канишка, Васудев ба даст омадаанд (*расми 27*).

Яке аз бозёфтҳои муҳими дохили қалъа ин сарсутуни сангин аз лаби чашма мебошад. Сарсутун 105см баландӣ, қури поёни он 73x73см ва болои он 65x65см андоза дорад. Бадани сарсутун бо се қатор шоҳбаргҳои брида ва яклухту барҷастагии рамаӣ зинат дода шудааст. Ин сарсутун бо ин бузургии ҳашамат бинои бунёдиеро оро меод. Мутаассифона бостоншиносони ба омӯзиши қалъа машғул буда, бинои онро ҷӯён нашуданд ва ин гуноҳи нобахшиданест. Зеро кашфи он на танҳо масъалаи дину оини ҳисориёнро муайян менамуд, балки мақому бузургии ин ёдгорию мушаххас мекард (*расми 28*). Чунин сарсутунҳо аз харобаи Шаҳринави қадим пайдо шудаанд, ки аз мавҷудоти биноҳои бунёдӣ ва санъати баланди меъмории шуманиён шаҳодат медиҳанд. Сарсутун бешубҳа қадим аст, сабк ва шоҳбаргҳои он тамсили динӣ дошта, шояд маъбади Обро оро меод, ки ба бузургдошти ин чашма-мучизаи дар баландӣ, дар домани теппа фавора мезад, сохта буданд.

Дар ин давра Тупхона, ба ғӯристони бузурги шаҳри Шумон табдил дода мешавад. Одамон бар турбатҳои аз сафоли пухта, хиштин бо андозаи қадшон, босунати муайян сохта, бо анҷомҳои шахсишон: мардон бо сару либос, корду шам-

шер, кӯзаҳо, чомҳои шароб, занҳо бо зебу зинатворияшон гӯронида шудаанд (*расми 29, 30*).

Санъати сафолгарӣ дар давраи Кушониён, ки давоми хунари юнониён буд, нафосати он нигоҳ дошта мешавад, аммо рангу бори сурхи баланд, чигарӣ, нақшҳои ҳандасавии соишӣ хоси замони Кушониён мебошад. Замони Кушониён махсусан бо чомҳои пошнабаланд, майдастаҳои мавзунаш машҳур мебошад. Дар лабу дастаҳои кӯзаву косаҳо аксҳои барҷастаи бузина, шер ва ғайра истифода шудаанд. (*расми 32-36*).

Яке аз хусусияти замони Кушониён зиёд шудани пайкараҳои ғариштагон ва ҳайвонотҳои барояшон муфиду муқаддас ба монанди асп, оху, шутур, бузу нарғуми кӯҳӣ мебошад (*расми 37, 38*).

Дар ибтидои асри милодӣ императории Кушониён қариб тамоми Осиёи Миёна, Афғонистон, шимолии Ҳиндустон ва Синзияни Чинро фаро дошт ва дар қатори Рим, Порт, Чин чорумин империяи ҷаҳонӣ шумурда мешуд. Ин давлати бузурги марказонида, бахши калони роҳи Бузурги Абрешимро назорат намуда, шароити хуби савдои байналмилалиро муҳайё карда буд.

Дар асари чуғрофии Птолимея роҳи савдоии аз шаҳри сарҳадии Рим Гиерапол до Сарда (Туркияи кунунӣ), Шуш (Эрон), Заринасп (Балх), Термид (Темиз), мамлакати Кумедҳо (води Ҳисору Рошт, Олой) то Серҳо (Чин) навишта шудааст.

Ин роҳ аз ҷониби чуғрофҳои самони Сомониён возеҳ ба қалам оварда шудааст ва он аз Балх ба Тирмиз ва аз он ҷо то Сарманҷон (Ҷарқурғон), Дарзанҷӣ (Дарбанд), Баранҷӣ (Бойсун), Сағониён, Чағониён (Шурча), Бунзи (Дехнав), Регдашт (Регар), Ҳамоварон (Шаҳринав), Шуман (Ҳисор), Андигон (Ваҳдат), Кофиён (Кофарниҳон), Вошгирд (Файзабод), Дарбанд (Нуробод), Ғурқанд (Ғарм), Қалъа (Ҳоит), Олой ва то ба Хутану Чин мерафт.

Бозётҳо аз қалъа ва гӯрхонаҳои Тупхона ва Хоки Сафед муносибатҳои васеи савдоии Шуманро ба мамлакатҳои дуру наздик нишон медиҳанд. Масалан пайкараки маймуни бо ас-

боби мусикӣ, ороишҳои аз устухони фил, гуштмоҳӣ алоқамандиро бо Ҳиндустон ифода мекунад (*расми 39*).

Дар даҳони мурдагон гузоштани сикка хоси чиниён аст, ки бояд мурда, дар он дунё аз он истифода менамуд. Зинатвориҳои аз ғаянс сохта, муносибатҳои савдоиро бо мисриён ифодамеунанд. Баъзе ороишҳои амформонанд ва симои румӣ дошта, муносибати савдоиро бо Рим иникос мекунад.

Алоқаҳои савдои ва маданӣ байни вилоятҳои ориётабор Портҳо ва Суғдҳо, Хоразмиён, Сакоиҳо хеле наздик буданд. Дар инбора баъзе даспонаҳои симин ва махсусан тобутҳои аз гили пухта сохта, таъсири урфияти мардуми портҳоро бо хисориён нишон медиҳад. Дар ғӯристонии Тупхона 6 дона чунин тобутҳо кашф шуданд ва ба оини зардуштӣ тааллуқ доштани соҳибони оғҳоро нишон медиҳад (*расми 41*).

Дар атрофи мамнуъгоҳ як дона танбари мудаввари бурҷмонанд ёфт шудааст, ба танбарҳои Хоразм шабоҳат дорад, ки умумияти дини мардумони Хоразм, Суғд ва Бохтарро ифода мекунад, ки он зардуштӣ буд. Танбар рамзи хонаи бихишт аст (*расми 42*).

Дар охири асри III ва аввали IV давлати Кушониён суфт шуда, ба шоҳигариҳои алоҳида тақсим мешавад, смати ғарбии империяро Сосониён ва шарқияшро дар асри V Ҳатолиён гирифта, давлати худро месозанд. Дар охири асри VI баҳши вилоятҳои шарқи давлати Ҳайтолиёнро туркон ва Сосониёнро арабҳо забт менамоянд.

Соли 630 саёҳи буддопарастии чинӣ Сюан Сиан аз мамолики Тахористон дидан карда, дар «Қайдҳо дар бораи мамонлиқҳои ғарбии замони Тани Бузург», аз 27 шоҳигариҳои муштақили он ёдовар мешавад. У дар қатори бузургтарин шоҳигариҳо: Тирмиз, Чағониён, Хатлон ва Шумонро номбар мкӯекунад. Мвофиқи гуфтаи ин саёҳ мамлакати Суман, яъне Шумон 100ли аз шимол ба ҷануб ва 400 ли аз шарқ ба ғарб андоза дошт, яъне 200 ба 50км андоза дошааст. Агар ин оварда дуруст бошад, Шуман аз Навдиз (Есанбой), Регар водии Варзоб, Ромит, то Оби Гармро дар итоат доштанд. Давродаврии макази шаҳри Шумон 3,5 км-ро дар бар дошт. Албатта дар навиштаҳои Сюан Сиан муҳоботҳо мавҷуданд, вале аз навиштаҳои таърихи Табарӣ маълум мешавад,

шоҳигарии Шумон дар арафаи ҳучуми арабҳо хеле муркуват буд. Метавон гуфт, дар ҳамин давра шаҳр аз диҷ, шаҳристон ва работу ғуристон иборт буд ва онро девори химоявӣ бо бурҷҳои тирандозӣ мучаҳҳаз химоя менамуд. Сюан Сиан дар бораи мавҷудоти ду маъбади буддой дар ҳудуди Шуман бо ду монах хабар медиҳад, ки ба ҳақиқат рост меояд. Як маъбади буддой дар Кофарниҳон қалъа аз ҷониби Б.А. Литвинский кашфшудааст. Аммо мавҷудоти ду ибодатгоҳ маъноӣ дар ин ноҳия паҳн шудани дини буддоиро надорад, ин маъбадҳо ба тоҷирони буддой хизмат менамуданд. Сюан Сиан меғӯяд, шоҳи Шуман аз мардуми туркон буд, аммо номи Филшинасп тоза тоҷикӣ аст. Он аз се бахш иборат: фил ба маъноӣ бузург, паҳлавон; шин баланд, асп дар урфияти ориёӣ ҳайвони осмонӣ, муқаддас ва ҳамсафару аз балоҳо наҷотдиҳандаи шоҳ маъне дод мешуд, яъне номи шоҳи Шуман ифодагари диҷи дастнорас буда ва махсус ба муносибати устувории қалъааш гузошта шудааст.

Бояд шарҳ диҳем, ки вожаи шиман дар Авесто нишастгоҳи баландро ифода мекунад. Дар адабиёти замони истилоӣ араб аз шоҳигарии Шуман ёдовар мешаванд, сарлашқари араб Қутайба барои забти он ду маротиба лашқар мекашад.

Дар луғатҳо вожаи шуман ба маъноӣ намоишгоҳ шарҳ дода шудааст ва шакли дурусташ шиман макони баландаст ва ин ном мувофиқ аст ба мавқеи ҷуғрофии ҷойгирии қалъаи кунунии Ҳисор. Дар адабиёти асрҳои 15 вожаи шуман ба шодмон табдил дода мешавад, ки сабаби нафаҳмидани маъноӣ луғавӣ ин ном аст.

Мо дар боло ёдовар шудем, шоҳигарии Шумон дар замони истилоӣ араб пурзур буд ва инро дар навиштаҳо таърихи Табарӣ дар меёбем. Табарӣ менависад, ки соли 704 амири Хуросон Муфаззал ба сӯи Шуман лашқар кашид ва бо шоҳи он сулҳ қард ва бо ғанимат боз гашт.

Соли 705 амири Хуросон Қутайба ибни Муслим таъйин мешавад ва дар сафари Суғди дар Тирмиз ӯро шоҳи Чағониён Тиши Якчашм пешвози рафта, калиди тиллоӣ шаҳрашро тақдим қарда, ба меҳмонии худ даъват менамояд. Тиш аз шоҳи Шуман ва Аҳурон шикоят менамояд, ки ба мамлакаташ таҳдид мекунад. Бинобар ин сол 705 Қутайба ба

Шуман лашкар мекашад, аммо шоҳи Шуман Филшинасп бо ӯ сулҳ мекунад ва мустаҳқияти шоҳигарии худро нигоҳ медорад.

Баъди рафтани Қутайба Филшинасп аз андоз додан саркашӣ менамояд ва одамони онро аз мулкаш дур мекунад. Соли 709 Қутайба баъди хобондани шӯриши Низак ба сӯи Шуман лашкар мекашад ва Қалъро зкри борони тири манчаниқ мекашад. Шоҳи Шуман интизор буд, тири манчаниқ ба болои дижи ӯ намерасанд, аммо вақте бовари ҳосил намуд, роҳи халосӣ нест, зеварҳои худро дар чоҳи бетаги дар миёни қалъа буда партофт ва худ бо шамшер берӯн аз дарвоза шуда, бо арабҳо ҷангид бисёр кушт ва қаҳрамонона ҳалок шуд. Баъди ҳалоки он арабҳо шаҳрро хароб намуда, мардонро кушта, зану кӯдаконро асир ва бо ғанимат баргаштанд.

Дар адабиёти таърихӣ ақидае вучуд дошт, ки баъди харобихои Қутайба зиндагӣ дар қалъаи Шуман барқарор нашуда буд, аммо омӯшиши он нишон дод, ки ҳаёт дар диж то истилои муғул давом кардаст. Дар замони подшоҳии Филшинасп Шоҳигарии Аҳорун ба ҳайати Шуман дохил буд ва мамлакат хеле таракқӣ кардашуморида мешуд. Дар ин давра шаҳр аз дижи усувор, шаҳристон, работ ва гӯристон иборат буд (*расми 43*).

Шуман дар замони Сомониён тамоми водиро аз Термиз то Вашгирдро дар итоат дошт ва хеле таракқӣ карда буд. Ва ба ин шумораи шаҳрҳои дар боло оварда шаҳодат медиҳанд, осори меъмории ин давра дар Регар бинои Хоча Нақшрон мебошад. Ба фикри мо масҷиди Сангин дар замони Сомониён вучуд дошт ва нақшаи он ба маъбаҳои оташ шабоҳат дорад ва шояд ҳамин тавр буда бошад, зеро бо гуфтаи Масудӣ Қутайба баъди фатҳи Шумон масҷидеро бино менамояд ва шояд он ҳамин Масҷиди Сангин буда бошад.

Замони Сомониён давраи ташакул ёфтани Ислом буд, аммо осори оини зардуштӣ дар маводи оташдонҳо боқӣ мондааст (*расми 44*). Дар ин давра хунари кулолгарӣ, махсусан намудҳои зиёди табақу, косаи мунаққашӣ сирдор хеле рушд менамояд. (*расми 45,46*). Зиёда аз 100 намуд нақшҳои, наботӣ, хандасагӣ, хатотӣ, инсонӣ, ҳайвонӣ, муҳрӣ ва ғайра ба

кайд гирифташудаанд, аз равнаку ривочи ин ҳунар шаҳодат медиҳанд. (*расми 47, 48*).

Дар бораи ҳунари мисгарӣ ашӯҳои аз деҳаи бозёфтҳои аз деҳаи Шол гуваҳӣ медиҳанд. Ин хазина аз даҳҳо косаву, чойнак, лаълӣ, кӯз чароғпоя ва қандилҳо иборат буда, бо санъати баландӣ мисгарӣ сохта шудаанд. Шуманиҳо мисро худашон истехсол менамуданд, кураҳои маъданобкунӣ дараи Ширкент, Сиём (Каратоғ), Семиганҷ ва Ромит ёфт шудаанд. (*расми 49*). Дар замони Сомониён Шумон даснигари шоҳи Чағонин Абу Алии Чағонӣ буд, ки тамоми водӣ аз Ромит то Тирмиз дар итоат дошт ва бо ҳукумати марказӣ – Сомониён рақобат менамуд.

Мувофиқи ахбори муаллифи «Худуд ал олам» Шуман шаҳрест устувор ва ба барокӯҳ ниҳода ва гирди ӯ бора кашид ва онро кӯҳандизест бар сари кӯҳ ниҳода ва андар миёни кӯҳандиз чашмаи об аст бузург, аз вай заъфарон хезад. Ин оварда собит мекунад, дар асрҳои IX-XI Шуман обод буд ва ҷои нишастии Абу Алӣ. Муқаддасӣ беҳуда, Шуманро модаршар нагуфта аст, яъне шаҳр дар водӣ хеле бузург будааст.

Қабатҳои маданияи асрҳои XII-XIII дар қалъа ёфт нашуданд, ин маънои онро дорад, ки диҷи Шуман дар ҳучуми муғул хароб шуда, то замони Темуриё ба гушаи фаромушхотирӣ рафта буд.

Дар асари «Зафаномай» Шарофиддини Яздӣ, ба ҷои Шуман Ҳисори Шодмон (асри XV) ёд мешавад ва мувофиқи таҳқиқотҳо худуди он беш аз 57га буд ва моҳияти сратечӣ дошт, зеро ӯ хазинаи силоҳи Темуриён номида шудааст. Баъди вафоти Темур дар Ҳисор авлодони он: Шорӯҳ Миро, баъд писараш Муҳаммад Чаҳонгир, Султон Маҳмуд Мирзо, Султон Масъуд ва Бойсунқаро Мирзо ҳукумат кардаанд. Дар замони Темуриён ба Ҳисор тамоми водӣ то Термиз, Қабодиёну Файзобод итоат доштанд. Ҳисор сиккаҳои худро мебаровад, ки нишонаи ниммутаъкиляро дошт.

Дар замони Маҳмуд Миро боргоҳе бономи «влат Сарой» сохта мешавад ва барои ободии он кушиш менамояд. Дар ҳамин давра Хонқо месозад ва Ҳисор ба маркази илму фарҳанг ва чараёни Нақшбандия табдил меёбад. Дар Аҳалту чоғир шудани яке аз орифони он замон Мавлоно Яъқуби

Чархӣ, ин нишони ободони кишвар аз он чумла шахрҳои Ҳисору Душанбе мебошад. Дар замони Ҳусайн Миро давродвари шахр бо девори Ҳимоявӣ устувор карда мешавад, ки узбакҳо аз ҳучуми ба он худдорӣ менамоянд. Дар аҳди Темурён дастгоҳи сикказанӣ амал менамуд ва дар болои яктарафи онҳо расми оҳуи даштӣ, ки дар он вақт дар марғазорҳои водӣ зиндагӣ дошт тасвир шудааст. Дар шахр устохонаҳои яроку аслиҳа амал мекарданд.

Солҳои 1505-1506 Ҳисор аз ҷониби Шайбониҳон забт мешавад, аммо муддате онро ба авлодони Темур воғузур менамояд ва соли 1513 тамоми Осиёи Миёна бадасти Шайбониён меғузарад.

Баъди басари ҳокимият омадани узбакҳои биёбнгарди дашти Қипчоқ, онҳо ба ҷои ободонӣ бештар байни худ мечангиданд, ки сабаби харобии шахру деҳот буд ва то замон амир Абуллоҳони II ободони нашудааст. Ҳамаи ободониҳои Ҳисор ба замони Ҷониҳо асрҳои XVII-XIX тааллуқ доранд.

Дар ин давра дар баҳши шимолии Регистон, ба тули бораи арқ, дуқонҳои савдой, ғарбу ҷануб Мадрасаи Нав, Мадрасаи Кӯҳна, Корвон сарой барои савдои дохилӣ ва хориҷӣ, поёнтар Махдуми Аъзам, шарқтар Масҷиди Сангин ва ғайра ободидо пайдо мешаванд. Регистон ба маркази намоишҳои Наврӯз, идҳои бузург ва дигар ҷамоатиҳои ҳарбӣ ва ҷамъиятӣ табдил меёбад (*расми 51*).

Дар асри XVIII, дарвозаи имрӯзаи қалъа азнавсозӣ мешавад (*расми 52*). Девори Ҳимоявӣ намо низ аз хишти пухта рӯбасти шуада, намуди бунёди ро мегирад (*расми 53*). Дарвоза ро бурчи бузурги аз поён ба боло борик шудаи гумбазпуши бо тиркашҳо мучаҳҳаз оро медиҳад. Даромади арқо равоқи пайқонии дар дохили пулакӣ ду поя зинат медиҳад. Дар пушти даромадгоҳ, яъне дохили қалъа аз ду тараф роҳравҳо бо ҳучраҳои равоқии баҳше дар замин даромада сохта мешаванд, ки посбононҳо дар онҳо мезистанд (*расми 54*). Биноҳои арқ гаштаю баргашта аз навсозӣ мешуданд ва базамони мо он биное боқӣ мондааст, ки Б.Н. Литвинов навишта буд. (*расми 55*).

Мадрасаи Кӯҳна. Замони дақиқи сохтумони он маълум нест, баъзеҳо онро ба асрҳои XVI-XVII нисбат медиҳанд.

Мадраса масоҳати 50x45мро фаро мегирад ва аз 27 хучраи 3x4м андоза дошта, ки ҷои хобгоҳ ва зиндагии толибилмон буданд, масҷид ва шояд он дарсхона низ меҳисобид, иборат буд. Аз ду тарафи масҷид ду хучра вучуд дорад, ки ба сӯи ҳавлӣ баромад доранд. Дар баҳши шимолӣ, қабати дувум китобхона ҷой дошт. Бо гуфтае, дар инҷо 300 нафар донишҷӯён таҳсил менамуданд. Пешайвонҳо ва майдони миёнаи мадраса барои истироҳат ва маросимҳо истифода мешуданд. Биноҳои мадраса аз хишти пухта сохта шуда, ҳама гумбазпӯш буданд. Намои мадраса рӯ ба регистон ва арк нигарон буда, аз пешайвон ва ду бурҷ – гулдаста иборат мебошад. (расми 56, 57)

Мадрасаи Нав, дар баҳши ғарбии мадрасаи Кӯҳна ҷой дорад ва рӯ ба шарқ ва Регистон дорад. Таърихи сохтмони ӯро меъмор Л.С. Британитский ба асри XVIII ва мардумшинос М.С. Андреев ба асри XIX нисбат дода буданд. Аммо гумонаҳои соли 1991 аз ҷониби бостоншинос Т. Отахонов ва меъмор Р. Муқимов қанда, маълум сохтанд, ки он дар асри XVII бино шудааст. Бинои намо дуқабата мебошад. Мадраса майдони 35,2 x 38,4м-ро ишғол менамояд. Майдони ҳавлӣ 21x20м-ро дар бар дорад. Бино аз хишти пухта дар маҳлули гачхок сохта шудааст. Дар се тарафи ҳавлӣ хучраҳо сохта шудаанд ва ҳама гумбазпӯшанд. Дар мадрасаҳои Ҳисор аз ҳамаи ноҳияҳо Дарвозу Кӯлоб ва Қурғону Вахш толибилмон таҳсил мекарданд. (расми 58).

Корвонсарой дар баҳши шарқии Мадраси Кӯҳна ҷой дорад, дорои даҳҳо дуконҳои савдой буд. Аммо баъди хароб шуданаш, мардумон хиштони онро кашида бурда буданд. Соли 1979, бостоншинос Н. Никитина дар он ҳафриёт бурда, боқимондаи деворҳои онро пайдо кард, ки ба баландии 1,2см боқӣ монда буданд ва аз хишти пухтаи 24x24x 4см андоза дошта сохта шуда буд. Нақша буд, ки онро барқарор намојанд, аммо амалӣ нашуд ва онро консерватсия карданд. Расми (расми 59). Мувофиқи бозёфтҳои археологӣ корвонсарой дар асрҳои XVII-XVIII сохта шудааст.

Таҳоратхона. Дар миёни Мадрасаи Нав ва Кӯҳна бинои таҳоратхона сохтаанд (расми 60). Бино мурраба буда 30,х30,5м андоза дошта, болои таҳкурсии аз сангҳои оҳаки сохта шудааст. Дар миёна ҷои ҳамаи чор намо зинаи барома-

дан таъмин аст. Дар маркази болои бунёд бинои мурабба эмор кардаанд, ки аз хонаи калон се хурд дар бхши шимоли он иборат мебошад. Дар девори шарқии он панҷ мавҷуд аст, ки дар фарши онҳо фурурафтагӣ аст, ки бо лулаҳои обгузар боҳам пайваст мешаванд ва ба воситаи ҳуҷраи миёнагӣ обашон ба ҳавзи дар ҳуҷраи калон буда мерезад. Лабҳои ҳавз бо чӯб бо ҳам васл шудаанд. Об ба воситаи кубурҳои гилин аз бино берун баромада ба чоҳ мерезад.

Таҳоратхонаи Ҳисор, ки дар назди масҷид ва мадраса сохта шудааст, нодир буда, амсол надорад ва дорой моҳияти маданӣ ва майшӣ мебошад. Таҳоратхон то андозае нақши ҳамомро иҷро менамуд. Дар умум ансамбли меъмории региони Ҳисор, беназир буда, дорой аҳмияти бузурги таърихӣ мебошад. Таҳоратхон низ дар як давра бо дигар биноҳои маҷмуа, дар асрҳои XVI – XVII эмор шудааст.

Мақбараи Маҳдуми Аъзам. Ин унвонро яке аз намояндагони чараёни Нақшбандия Аҳмади Аҳсикатӣ дошт. Аҳмад сардори Нақшбандӣ ва дар Ҳисор нуфузи зиёд дошт, шогирдонаш, дар Ҳисор барои ӯ хонақо сохтанд ва вақтҳои омаданаш дар он ҷо мезист. Аммо қабри шайх Аҳмад Маҳдуми Аъзам дар инҷо нест. Мақбара соли 1547 дар болои турбати хоҷа Муҳаммад Ҳавоқӣ, набераи Хоҷи Исҳоқ, намояндаи чараёни суфияи Нақшбандия бо таҳалуси «Маҳдуми Аъзам» эмор шудааст. Мақбара бо фармони Шайх Ҳусайни Хоразмӣ, сардори чараёни Нақшбандия, ки соли 1547 ба Ҳисор омада буд, ба мири он вақтаи Ҳисор Сарибош, дастур дода буд, дар боли гӯри Қавоқӣ мақбараи дугумбаза созад, то бо зебоию бузургии худ бинандаро хуш ояд. Аммо таҳқиқоти бостоншиносӣ дар мақбара нишон доданд, ки гӯрхона дар асрҳои X-XI вучуд дошта, аз хиштҳои 26x26x5см бино шуда буд. Дар давраи дувум зиёратхона аз хишти 27x27x6см андоза дошта сохта мешавад ва ба асрҳои 11 ва 12 тааллуқ дорад. Сардар ва дигар биноҳо аз хишти 28x28x5см андоза дошта баътар сохта шудаанд. Ҳамин тавр Мақбараи Маҳдуми Аъзам ба ӯ нисбат надорад ва дар он яке аз бузургони Ҳисори замони Сомониён хуфтааст ва қадимтарин ёдгории дар силсилаи маъморӣ мамнӯъгоҳ мебошад. Бино аз се уток: гӯрхонаи мураббӣ начандон калон,

зиёратхона ва ёдбудхонаи гумбазпӯш иборат мебошад (*расми 61*). Зиёратхона меҳроб дорад ва бо ёдбудхона нақши сабибӣ дошта, гумбазпӯшанд (*расми 62*).

Бо назардошти дар атрофи қалъаи Ҳисор мавҷуд будани мачмуаи ёдгориҳои меъмории ва таърихӣ, бо қарори Ҳукумати Ҷумҳурии Тоҷикистон, соли 1982 Мамнӯъгоҳи таърихӣ ва фарҳангӣ дар ҳавои кӯшод ташкил шуд. Мебоист дар инҷо намунаҳои меъмории, ҳунармандӣ, кишоварзӣ аз дигар ноҳияҳои кишвар гирдоварда мешуда нд ва муаллифи ин сатрҳо бо камисияи махсус ба бисёр ноҳияҳо сафар намуда экспенатҳо интиҳоб карда будем, аммо он нақшаро ҳодисаҳои солҳои 90-ум аз байн бурд.

Дар ташкил намудани Мамнӯъгоҳ Директори он Э.Додарҷонов, меъмор З. Ҳасанов, мушовир ва интиҳобкунандаи намунаҳо, Ю. Яъқубов, А. Тоатов, Ф. Абдулоев ва баъдан Н. Неъматов, Р. Ҳасанов, А. Қаюмов, З. Ҷобиров, кормандон дафтар Т. Олимбоев, Т. Денишева, М.Забарова, А. Мирзоқулов, М. Шаропов, М. Искандаров ва дигарон ҳиссагузаронӣ кардаанд. Бо кушиши нафарони дар боло ёд шуда, миқдори зиёди ёдгориҳо ҷамъоварӣ шуданд ва дар Мадрасаи Кӯҳна ба намоиш гузошта шуданд. Афсус ки ҳодисаҳои солҳои 90-ум нақшаи умумичумхурӣ гардонидани мамнӯъгоҳ амалӣ на шуд.

ЛИТЕРАТУРА / АДАБИЁТ

- Абдуллаев А. Хисорское городище. Душанбе, 2006.
- Атаханов Т. О работе Гиссарского археологического отряда // Археологические работы в Таджикистане. – Душанбе, – Вып. XII, 1976.
- Атаханов Т. О работе Гиссарского отряда в 1977 г. // Археологические работы в Таджикистане. – Душанбе, – Вып. XVII, 1983.
- Бретаницкий Л.С. Архитектурные памятники Гиссара. // Материалы и исследования по археологии СССР. М.-л., 1950. № 15.

- Виноградова Н. М. Юго-западный Таджикистан в эпоху позднего бронзы. М. 2008.
- Давидович Э.А., Мухтаров А. Страницы истории Гиссара. Душанбе, 1969.
- Дьяконов М.М. У истоков древней культуры Таджикистана. – Сталинабад, 1956.
- Дьяконов М. Работы Кафирниганского отряда // Труды Согдийско-Таджикской археологической экспедиции 1946-1947 гг. Т. 1. 1950. М.;Л.
- Зеймаль Е. Работы в Гиссарской долине в 1975 г. // Археологические работы в Таджикистане. – Душанбе. – Вып. XV, 1980.
- Лилиенталь. Гиссарское и Кабадианское бекства 1889 г. // Сборник материалов по Азии. СПб. Вып.57, 1894.
- Литвинов Б.Н. В Хисоре // Туркестанские ведомости, 1916 г. 22 апреля.
- Литвинов Б.Н. Через Бухару на Памир. // Исторический вестник. Т.98, СПб, 1904.
- Масов Р.М., Ранов В.А. Гиссарская культура и ее роль на ранних этапах этногенеза таджиков. – Душанбе, 2014.
- Окладников А.П. Каменный век Таджикистана: итоги и проблемы // Материалы 2-го Совещания археологов и этнографов Средней Азии. М.;Л., 1959.
- Ранов В.А., Филимонова Т.Г., Виноградова Н.М. Памятники Кангурттута в юго-западном Таджикистане (Эпоха неолита и бронзового века). // М., 2008.
- Самойлик П.Т. К вопросу о стратиграфии и топографии Хисортепа. // Проблемы истории культуры Таджикистана. Душанбе, 1993.
- Самойлик П.Т. Об археологических изыскания средневекового Гиссара в 1984 г. – Археологические работы в Таджикистане. Вып.24, 1993.
- Табари. Таъриху-р-расул ва-л-мулк. Ҷ. 9, Техрон. 1370.
- Худуд-ал-олам. Душанбе, 1983.